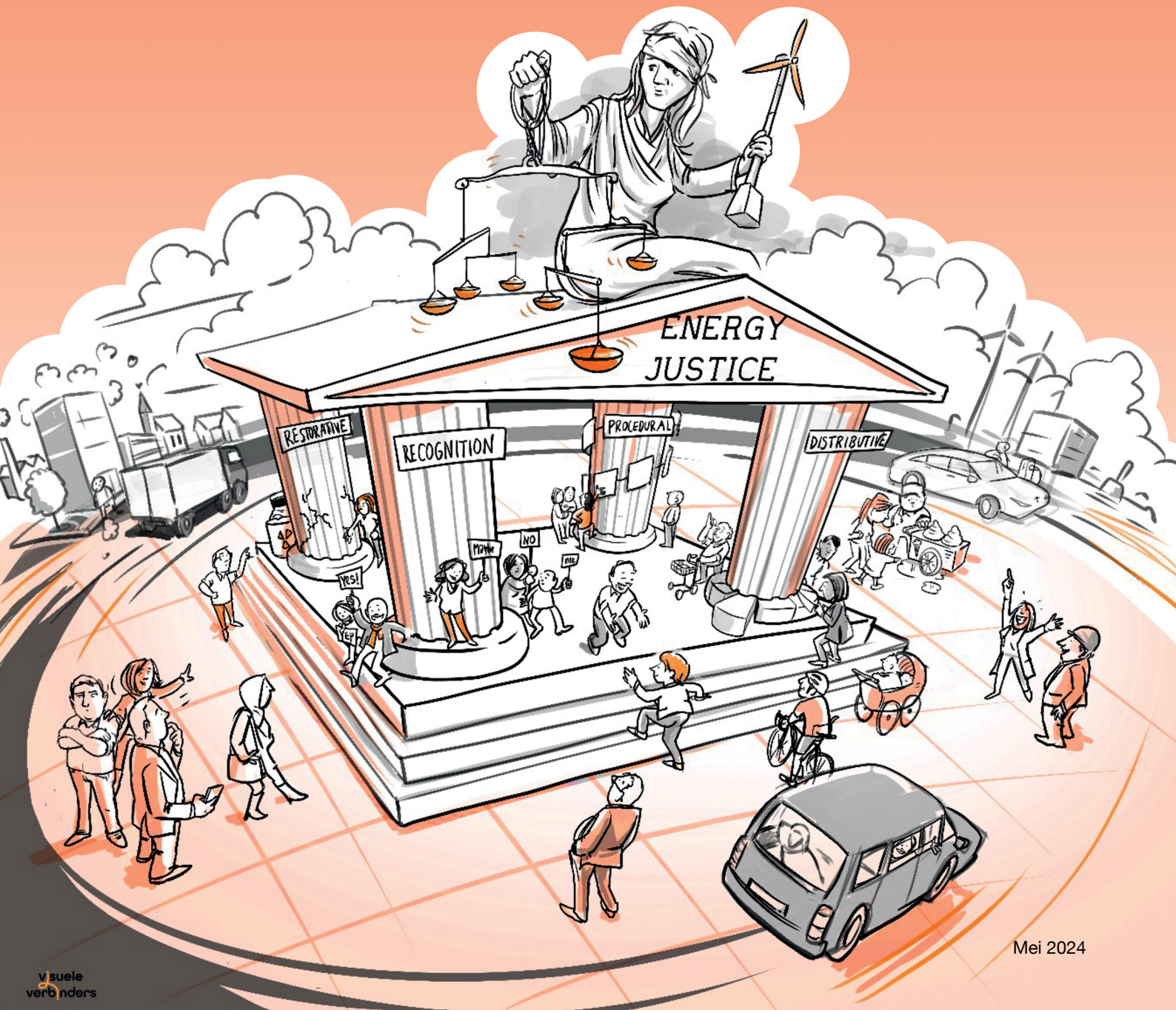


Energierechtvaardigheid

Voor een inclusief en rechtvaardig
energiesysteem



Voorwoord

‘De energietransitie kan pas echt slagen als deze rechtvaardig is’

In de komende decennia gaat ons energiesysteem flink veranderen. Dat vraagt om veranderingen op verschillende technologische, economische, maatschappelijke, ruimtelijke en besluitvormingsaspecten. Vanuit het programma Systeemintegratie van de Topsector Energie kijken we naar de kennis- en innovatievragen binnen die deelsystemen. Dat de energietransitie ook een rechtvaardige transitie moet zijn, daar zijn velen het over eens.

Zo is dat inmiddels ook bepaald in het Nationaal Plan Energiesysteem. Maar waar gaat energierechtvaardigheid over? Op welke schaal moeten we dit zien? Op wie heeft het effect? En hoe organiseren we dit?

In deze position paper geven wij vanuit Topsector Energie Systeemintegratie onze visie op energierechtvaardigheid. En gaan we in op welke kennis- en innovatievraagstukken verder zouden moeten worden ontwikkeld om te komen tot een inclusieve en rechtvaardige energietransitie.

Als u daar zelf ideeën bij hebt, of juist vragen, laat het mij of één van de teamleden dan weten.

Marjolein Bot

Directeur Topsector Energie Systeemintegratie



Wat is energierechtvaardigheid?

Energierechtvaardigheid heeft verschillende betekenissen. Als Topsector Energie houden we de volgende definitie aan die wordt gebruikt door Rasch & Köhne (2017)¹: 'Energierechtvaardigheid gaat over het creëren van een eerlijk energiesysteem, met aandacht voor morele en publieke waarden'. Dit verschilt met de definitie van bijvoorbeeld klimaatrechtvaardigheid of energiearmoede. Ook die begrippen zijn heel relevant binnen het energiedomein en nauw verbonden met energierechtvaardigheid.

Klimaatrechtvaardigheid gaat, in de definitie die partijen als Amnesty International hanteren, over onrechtvaardigheden die ontstaan door de relatie tussen klimaatverandering en structurele ongelijkheden in de wereld.

Energierechtvaardigheid houdt zich bezig met vragen over het doel van energie, de leidende waarden en wie er baat bij heeft. Onderzoekers Meynen & Marin (2022)² stellen dat energierechtvaardigheid het complete energiesysteem analyseert, inclusief economie en productie- en consumptiesystemen, om te begrijpen hoe deze systemen sociale rechtvaardigheid beïnvloeden en andersom.

Energiearmoede is, zo kan je stellen, één van de onderdelen van energierechtvaardigheid. TNO (2023)³ beschrijft het als de situatie waarin huishoudens of individuen moeite hebben om te voorzien in hun basisbehoeften voor energie vanwege financiële beperkingen.

In onderstaande figuur leggen we de relatie tussen de drie begrippen.

Klimaatrechtvaardigheid: over onrechtvaardigheden die ontstaan door de relatie tussen klimaatverandering en structurele ongelijkheden in de wereld.

Energierechtvaardigheid: analyseert het complete energiesysteem en hoe deze systemen sociale rechtvaardigheid beïnvloeden en andersom.

Energiearmoede: de situatie waarin huishoudens of individuen moeite hebben om te voorzien in hun basisbehoeften voor energie vanwege financiële beperkingen.

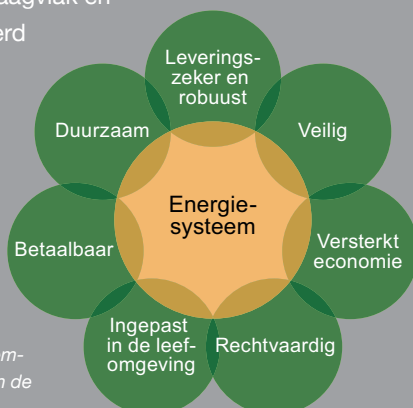
Figuur 2. Relatie tussen de begrippen klimaatrechtvaardigheid, energierechtvaardigheid en energiearmoede.

Om een beter begrip te krijgen van het concept van energierechtvaardigheid en om de verschillende impactniveaus van de energietransitie in kaart te brengen maken we gebruik van een raamwerk voor energierechtvaardigheid van Van Uffelen et al. (2024)⁴. Er is in de literatuur veel onderzoek gedaan naar het verkennen en ontwikkelen van kaders voor energierechtvaardigheid. Het raamwerk Van Uffelen et al. (2024) is overzichtelijk, alomvattend en praktisch toepasbaar. We kiezen daarom voor dit raamwerk vanwege zijn duidelijkheid en bruikbaarheid. Bovendien is het al door gebruikers getest en als effectief erkend.

Dit raamwerk deelt energierechtvaardigheid op in vier principes: verdelende, procedurele, erkennende en herstellende rechtvaardigheid. Het streeft naar een integrale benadering van rechtvaardigheid binnen de energiesector en kijkt ook naar de aspecten tijd en schaal.

Onze definitie van systeemintegratie

Systeemintegratie in het kader van de energietransitie betekent het op een gecoördineerde en efficiënte wijze integreren van ketens van verschillende energiedragers en gebruikssektoren tot één duurzaam, betrouwbaar, leveringszeker, betaalbaar, rechtvaardig en veilig energiesysteem, met een breed maatschappelijk draagvlak en optimaal geïntegreerd in de fysieke leefomgeving.



Figuur 1. Definitie systeemintegratie in het kader van de energietransitie

- 1 Rasch, E. D., & Köhne, M. (2017). Practices and imaginations of energy justice in transition. A case study of the Noordoostpolder, the Netherlands. *Energy Policy*, 107, 607-614.
- 2 Meynen, N., & Marin, D. (2022). Why Energy Justice? Towards a New Economic and Energy Framework in Europe.
- 3 TNO. (2023). Energiearmoede in Nederland 2022. <https://publications.tno.nl/publication/34640440/YyUGj/TNO-2023-gezondheidsrisico.pdf>
- 4 Van Uffelen, N., Taebi, B., & Pesch, U. (2024). Revisiting the energy justice framework: Doing justice to normative uncertainties. *Renewable and Sustainable Energy Reviews*, 189, 113974.

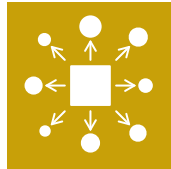


Rechtvaardigheidsprincipes				
	Kennis	Onderwerp	Tijdsschaal	Geografische schaal
Verdelende rechtvaardigheid				
Procedurele rechtvaardigheid				
Erkende rechtvaardigheid				
Herstellende rechtvaardigheid				

Tabel 1. Framework voor energierechtvaardigheid door van Uffelen et al. (2024).

De vier principes van energierechtvaardigheid

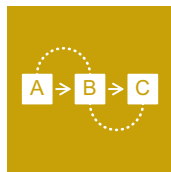
1. Verdelende rechtvaardigheid richt zich op de eerlijke verdeling van de lasten en lusten van energie gerelateerde activiteiten over de bevolking, partijen, sociale groepen en generaties.



Het houdt rekening met sociaaleconomische factoren, zoals inkomen, etniciteit, en locatie. Het zorgt ervoor dat mensen in verschillende gemeenschappen niet ongelijk worden geraakt door energiebeleid en -projecten.

2. Procedurele rechtvaardigheid richt

zich vooral op het proces van besluitvorming en participatie in energiebeleid en projecten. Het heeft ook betrekking op de mate waarin mensen en partijen open en transparant kunnen en mogen meedenken en meedoen in besluitvormingsprocessen rondom energieprojecten en -beleid.



3. Erkende rechtvaardigheid heeft te maken met de erkenning van de identiteit, behoeften, waarden en meningen van verschillende mensen, partijen en gemeenschappen.



Het is vervolgens belangrijk om deze aspecten te waarderen en te integreren in de ontwikkeling van energiesystemen en beleidsmaatregelen.

4. Herstellende rechtvaardigheid houdt

in dat er maatregelen worden genomen om eventuele schade te herstellen en te compenseren die is aangericht door energie gerelateerde activiteiten. Dat geldt vooral als deze schade onevenredig veel is toegebracht aan bepaalde mensen, partijen of gemeenschappen.



Energierichtvaardigheid: op wie heeft het effect?

De vier principes van energierichtvaardigheid hebben we toegelicht. Maar op wie hebben energierichtvaardigheidskwesties impact? Welke groepen in de samenleving raakt het en welke mensen of partijen hebben invloed op energierichtvaardigheid.

In de doelstellingen van het Nederlandse overheidsbeleid krijgt energierichtvaardigheid in elk geval een steeds prominentere plek. Zo wordt in het Nationaal Plan Energiesysteem het belang van een rechtvaardige energietransitie benadrukt: een energiesysteem waaraan iedereen mee kan doen en inspraak heeft. Bovendien groeit het bewustzijn over energierichtvaardigheid binnen het bedrijfsleven, waar maatschappelijk verantwoord ondernemen en innoveren steeds belangrijker wordt. En energierichtvaardigheid is iets dat een lokale uitwerking krijgt, in onze dorpen en steden, waar energiebeleid en energieprojecten tot uitvoering komen.

Beleidsmakers

Beleidsmakers spelen een cruciale rol in het waarborgen van een rechtvaardige energietransitie die toegankelijk is voor alle burgers en bedrijven. Energierichtvaardigheid zal de komende jaren meer gestalte krijgen in het opstellen en uitvoeren van beleid en programma's van overheden. Momenteel is het nog niet altijd duidelijk hoe deze uitwerking en uitvoering eruit zal zien. Bijvoorbeeld hoe de vier eerdergenoemde principes van energierichtvaardigheid in beleid worden meegenomen. De manier waarop energierichtvaardigheid in stimulerend, richtinggevend of sturend beleid wordt opgenomen, heeft daardoor bijvoorbeeld effect op de rol en ruimte van andere doelgroepen.

Bedrijven

Het groeiende belang van energierichtvaardigheid heeft invloed op Nederlandse bedrijven. Zo zijn er nu al ondernemers die hun traditionele modellen heroverwegen en actiever samenwerken met lokale gemeenschappen bij energieprojecten. In deze overgang is aandacht voor samenwerking, participatie en betrokkenheid van verschillende stakeholders van steeds groter belang voor succesvol ondernemerschap. Daarbij komt er steeds meer aandacht voor een evenwicht tussen financieel-economische belangen van de onderneming en publieke waarden, zoals duurzaam, rechtvaardig en participatief.

Bedrijven die meer investeren in effectieve communicatie en stakeholder-management met het oog op rechtvaardigheid, hebben een grotere kans op het opbouwen en behouden van een positieve en stabiele relatie met lokale gemeenschappen en andere stakeholders. Het vermogen om open en transparant te communiceren over de intenties, plannen en impact van energieprojecten draagt bij aan het opbouwen van vertrouwen en het verminderen van mogelijke weerstand. Door de belangen van alle stakeholders te erkennen en die actief mee te nemen in de planontwikkeling, kunnen bedrijven bijdragen aan een rechtvaardige energietransitie.

Bewoners

Om de energietransitie succesvol te realiseren, is breed maatschappelijk draagvlak een belangrijke voorwaarde. Elke plek en context is uniek, met bewonersgroepen die hun eigen lokale voorkeuren en culturele overtuigingen hebben. Dat zorgt voor een waaier aan perspectieven en meningen, ook over energierichtvaardigheid. Wat als (on)rechtvaardig wordt gezien kan sterk verschillen per groep of individu. Daarom is het belangrijk om de specifieke context van een gebied te begrijpen en inzicht te krijgen in de historische, sociale, economische, politieke en culturele aspecten die daar een rol spelen.

Wanneer overheden of bedrijven een benadering hanteren die deze lokale karakteristieken en perspectieven niet erkennen, kan dit leiden tot onbegrip, verminderd vertrouwen en publieke oppositie. Dat leidt tot vertraagde of geannuleerde energieprojecten. En uiteindelijk tot verminderde acceptatie van de energietransitie als geheel.



Toepassingsgebieden en voorbeelden

Van Uffelen et al. (2024) heeft een praktisch schema ontwikkeld om de vier principes van energierechtvaardigheid (verdelende, procedurele, erkennende en herstellende) toe te passen in gesprekken en discussies over rechtvaardigheid. Het schema benadrukt vier belangrijke factoren: kennis, onderwerp, tijdsschaal en geografische schaal.

Kennis gaat over welke kennis, perspectieven en overtuigingen er zijn, wat leidt tot verschillende interpretaties van rechtvaardigheid. Het onderwerp richt zich op wie of wat de rechtvaardigheidsprincipes betreffen, waaronder mensen, dieren en ecosystemen. Tijdsschaal verwijst naar het tijdsbestek, inclusief toekomstige generaties, terwijl geografische schaal over de lokale, regionale, nationale, internationale en mondiale aspecten van rechtvaardigheid gaat.

De vier aspecten kunnen worden gebruikt om een reeks vragen te formuleren. Deze vragen zijn bedoeld om een grondige analyse te maken en kunnen inzicht geven in wat als rechtvaardig wordt beschouwd in een specifieke situatie. Het is ook belangrijk om na het beantwoorden van elke vraag na te gaan of we dit als rechtvaardig beschouwen of niet. Op deze manier kan het schema worden gebruikt in gesprekken of in tools, waardoor gezamenlijke rechtvaardigheidsbeoordelingen mogelijk zijn.

Om dit te illustreren, bevat Tabel 2 voorbeeldvragen over een denkbeeldige case voor het aanleggen van een energy hub.

Tabel 2. Aan de hand van de casus 'aanleg Energy Hub' is het raamwerk voor energierechtvaardigheid door van Uffelen et al., (2024) ingevuld.

	Kennis	Onderwerp	Tijdsschaal	Geografische schaal	Rechtvaardigheidsprincipes
Distributieve rechtvaardigheid	Hoe zijn de baten en kosten verdeeld? Wat weten we van de potentiële (bijv. technische, economische, ecologische, sociale) impact van de energy hub?	Zijn dit vooral effecten op mensen, of ook op natuur, dieren, en biodiversiteit?	Hoe zijn de kosten en baten verdeeld over tijd (bijv.: toekomstige generaties)? Zijn er blijvende effecten van de energy hub op de omgeving?	Waar in de omgeving vindt de meeste impact plaats? Welke gebieden/ regio's/landen profiteren het meest? En welke het minst?	Wat is een rechtvaardige verdeling van lusten en lasten?
Procedurele rechtvaardigheid	Hoe zijn afspraken rondom het energy hub tot stand gekomen? Wie heeft inspraak gehad? Hoe is de inspraak en participatie georganiseerd?	Heeft de natuur ook een stem?	Op welke tijdsschaal hebben verschillende groepen inspraak? Worden toekomstige generaties meegenomen in de besluitvorming?	Welke gebieden/ regio's/landen hebben (geen) inspraak?	In hoeverre is deze procedure rechtvaardig?
Erkennende rechtvaardigheid	Naar welke groepen wordt er geluisterd? Welke groepen worden bevoordeeld en welke benadeeld? Nemen we elke groep voldoende serieus?	Is er waardering voor de biodiversiteit en het ecosysteem?	Worden de waarden van toekomstige generaties meegenomen?	Welke geografische afbakening wordt gebruikt voor het erkennen van partijen? Worden groepen buiten Nederland ook erkend?	Erkennen we alle actoren als waardevol, en nemen we hen voldoende serieus?
Herstellende rechtvaardigheid	Wat is de schade of onrechtvaardigheid waarvoor gecompenseerd wordt? Welke compensatiemaatregelen zijn er, en wat zijn hun effecten?	Is er compensatie voor effecten op biodiversiteit?	Compenseren we ook toekomstige generaties?	Op welke geografische schaal wordt gecompenseerd?	Wie moeten we compenseren, waarvoor, en hoe?



Energierichtvaardigheid: welke opties hebben we?

De 0-optie, want er is geen probleem

Wat als we niets doen? Als we geen expliciete aandacht besteden aan energierichtvaardigheid, kan dit leiden tot ontevredenheid en onrust in de samenleving.

Gemeenschappen zullen zich niet gehoord voelen en kunnen in verzet komen tegen hernieuwbare energieprojecten. Dit kan zich uiten in protesten en sociale onrust, wat de vooruitgang van de energietransitie kan vertragen en zelfs tot stilstand kan brengen.

Ook kan het bestaande sociale en economische ongelijkheden vergroten. Gemeenschappen met beperkte middelen kunnen namelijk worden achtergelaten in de overgang naar duurzame energie, wat resulteert in een grotere kloof tussen rijke en arme gebieden. Dit kan leiden tot een ongelijke verdeling van de voordelen van de energietransitie. Dit brengt niet alleen de acceptatie en draagvlak van de energietransitie in gevaar, maar ondermijnt ook de sociale cohesie en veroorzaakt ongewenste spanningen in de samenleving.

Het 100% aan de markt overlaten, want bedrijven lossen het in hun eentje wel op

Energierichtvaardigheid volledig overlaten aan de markt is niet zonder risico's. De innovatie- en ondernemerskracht van bedrijven heeft in het verleden voor vooruitgang gezorgd. Maar de energietransitie is niet alleen een technische innovatie-uitdaging. Het is met name een complexe maatschappelijke transitie. Publieke waarden zijn dan belangrijk. Het kan niet van het bedrijfsleven worden verwacht dat zij zonder meer deze publieke waarden één op één opnemen in hun strategie en bedrijfsvoering. Bedrijfs- of particuliere waarden komen bovendien niet altijd overeen met deze publieke waarden. Samenwerking om dit complexe onderwerp de juiste aandacht te geven en te operationaliseren is dan nodig.

Het 100% aan de overheid overlaten, want de overheid lost het in z'n eentje wel op

Over het algemeen worden overheden gezien als degene die het beste in staat zijn om publieke belangen te coördineren en te bewaken. Hier zijn echter ook een aantal belangrijke overwegingen om rekening mee te houden, zoals de beschikbare eigen expertise en capaciteit, vertrouwen en acceptatie bij bewoners en bedrijven, politieke belangen en beleidspeerpunten.

Overheden moeten beschikken over de nodige expertise om complexe kwesties zoals energierichtvaardigheid op een samenhangende manier te adresseren en aan te pakken. Daarvoor is een heldere eigen visie op het onderwerp en de eigen rol belangrijk, net zo goed als die van alle andere relevante spelers. Overheden zijn tenslotte niet altijd de partij die ook uitvoering geeft aan energiebeleid, bijvoorbeeld in de vorm van de ontwikkeling en realisatie van energieprojecten. Die rol is veelal weggelegd voor bedrijven. Een effectieve aanpak is er dus één waarbij een goede samenwerking centraal staat.

Samenwerking, ook op het gebied van kennis en innovatie

Om ervoor te zorgen dat de transitie naar een duurzaam energiesysteem inclusief en rechtvaardig is, moeten we dus samenwerken. Samenwerking is cruciaal om de ingewikkelde problemen van energierichtvaardigheid aan te pakken. Het stelt verschillende groepen in staat om hun eigen kennis en middelen te combineren, wat leidt tot een inclusievere aanpak van de energietransitie.

De manier waarop is voor een deel nog onbekend. Welke mechanismen en vormen werken wel en welke niet? Welke spelers hebben welke rol? Wat is de juiste strategie en hoe geven we daar uitvoering aan? Inzet op kennis en innovatie kan hierbij helpen. Door onderzoek en innovatie te integreren in de samenwerking kunnen we nieuwe ideeën testen en toepassen in de praktijk die de transitie naar een rechtvaardig energiesysteem kunnen bevorderen. De samenwerking tussen verschillende partijen, zoals wetenschappers, (energie)bedrijven, belangenorganisaties en beleidsmakers, draagt bij aan een integrale aanpak en stimuleert creatieve oplossingen voor de uitdagingen die er spelen op dit gebied.



Kennis en innovatievragen

In het domein van energierechtvaardigheid zijn al diverse wetenschappelijke publicaties verschenen. Maar hoe overbruggen we de kloof tussen theoretische kennis en de praktische uitvoerbaarheid van energierechtvaardigheid. Dat vraagt om een goed begrip van die wisselwerking tussen kennis van energierechtvaardigheid en toepassing in de praktijk.

De centrale vraag die Topsector Energie Systeemintegratie wil helpen beantwoorden, is welke concrete richtlijnen en instrumentarium noodzakelijk zijn om beleid en praktijktoepassing te ontwikkelen die energierechtvaardigheid bevorderen en waarborgen.

Hierbij richten we ons op het ontwikkelen van een aanpak en concrete tools voor energierechtvaardigheid in de praktijk voor alle betrokken spelers. Dat zijn partijen als de rijksoverheid, provincies, gemeenten, energiebedrijven, netbeheerders, woningbouwcorporaties en energiecoöperaties.

Op basis van praktijkvoorbeelden kan instrumentarium worden ontwikkeld dat partijen helpt rechtvaardige besluiten te nemen. In dit dynamische en snel ontwikkelende veld, zou dit op een participatieve en lerende manier moeten worden vormgegeven.

Positie en rol van Systeemintegratie

Vanuit Topsector Energie Systeemintegratie willen we bijdragen aan het ontwikkelen van de praktische richtlijnen en instrumenten voor beleidsmakers, bedrijven en andere belanghebbenden op het gebied van energierechtvaardigheid.

Door samenwerkingen op te zetten, kennis en innovatie te ontwikkelen, te delen en praktijktoepassing te bevorderen, dragen we bij aan het oplossen van dit complexe vraagstuk. En werken we aan een rechtvaardige en inclusieve energietransitie.



Systeemintegratie draagt ertoe bij dat het nieuwe energiesysteem niet alleen duurzaam wordt, maar ook betrouwbaar, veilig, betaalbaar en rechtvaardig.

Colofon

Dit is een uitgave van Topsector Energie – Systeemintegratie

Tekst:
Serge Santoo & Daniëlle van Duin

Illustratie omslag:
Hans-Jan Rijbering

Vormgeving:
Jos Rietstap Vormgeving

Mei 2024
Versie 1

www.topsectorenergie.nl/systeemintegratie

