

SEPTEMBER 2023

**vraaggericht een gemeenschap
ondersteunen t.a.v. lokale basisvoorzieningen**

DE GEMEENSCHAP AAN HET ROER!

**Een handreiking t.a.v. een lokaal gemeenschapsproces
& thematische deelprocessen voor toekomstbestendige
gemeenschappen en haar leefomgevingen.**

IN OPDRACHT VAN EN
IN SAMENWERKING MET:



Rijksdienst voor Ondernemend
Nederland



TOPSECTOR ENERGIE
Innovatie voor een duurzame toekomst



LEESWIJZER

Dit document laat, zowel in woord als beeld, zien hoe een lokale gemeenschap vraaggericht ondersteund kan worden bij het (terug)nemen van de regie ten aanzien van hun lokale basisvoorzieningen zoals warmte, elektriciteit, water en voedsel.

Na een samenvatting en introductie wordt de lezer meegenomen in drie hoofdstukken waarbij een basisantwoord wordt gegeven op de vraag:

Wat als je een lokale gemeenschap regie en vertrouwen geeft ten aanzien van het in samenspraak, lokaal organiseren en toekomstbestendig maken van lokale basisvoorzieningen?

Dit document komt voort uit jarenlange praktijkkennis vanuit Friesland van de Stichting Doarpswurk (www.doarpswurk.frl), Netwerk Duurzame Dorpen (www.netwerkdurzamedorpen.nl) en de Energiewerkplaats Fryslân (www.energiewerkplaats.frl).



LEESWIJZER



INHOUD

samenvatting	06
introdactie	08
1 DE BASIS	28
2 HOOFDPROCES	64
3 DEELPROCESSEN	78
4 OM TE ONTHOUDEN	88
bijlagen	92



SAMENVATTING

WAT ALS DE GEMEENSCHAP DE REGIE HEEFT?

Wat als de lokale gemeenschap (lokale burgers, lokale bedrijven & lokale overheid) de regie en het vertrouwen krijgt ten aanzien van het in samenspraak lokaal organiseren en toekomstbestendig maken van de lokale basisvoorzieningen (warmte, elektriciteit, water en voedsel)?

Wil je in samenspraak iets met jouw lokale gemeenschap organiseren ten aanzien van je lokale basisvoorzieningen, dan is deze handreiking iets voor jou om je op weg te helpen!

Deze handreiking geeft inzichten op basis van Friese praktijkervaring van Stichting Doarpswurk, Netwerk Duurzame Dorpen en de Energiewerkplaats Fryslân.

Een gezamenlijke visie vormen is cruciaal

Gezamenlijk, zorgvuldig, met een neutrale open houding een visie vormen waarbij iedereen binnen de gemeenschap zich gehoord voelt, is cruciaal om regie over je basisvoorzieningen te krijgen. Hierbij dienen de onderstaande vragen in een iteratief proces beantwoord te worden:

1. Wat vind je echt belangrijk en waarom?
2. In welke mate wil je waar en waarom zeggenschap/regie over?
3. Wat is er specifiek (direct en indirect) nodig om te realiseren wat je wilt bereiken?
4. Waar heb je hulp bij nodig?
5. Welke rollen zie je voor je?

SAMENVATTING

Nadat er duidelijkheid is over wat de gemeenschap belangrijk vindt, ga je thematisch te werk en ga je in samenspraak met de gemeenschap antwoorden zoeken op de volgende vragen om inzicht en overzicht te krijgen:

1. Hoe kan de basisvoorzieningencultuur van de gemeenschap worden omschreven? Met andere woorden, hoe wordt er invulling gegeven aan de basisvoorzieningen in relatie tot het systeem (productie, transport, verwerking, opslag, verkoop, consumptie en afval/reststromenverwerking) en welke waarden, normen, gewoonten, tradities, kennis, ruimtelijke invulling en praktijkervaring gaan daarmee gepaard?
2. Welke mogelijkheden zijn er om een meer lokale invulling aan deze cultuur te geven met behoud van de kernwaarden van de gemeenschap?
3. Wat is hier specifiek (direct en indirect) voor nodig (kennis, kunde, grondstoffen, geld, organisatie, techniek, energie, water, etc.), en hoe verhoudt deze inspanning zich tot de kernwaarden van de gemeenschap?





DE GEMEENSCHAP AAN HET ROER!

INTRODUCTIE

EEN HANDREIKING OP BASIS VAN FRIESE PRAKTIJKERVARING

IN OPDRACHT VAN EN
IN SAMENWERKING MET:



Rijksdienst voor Ondernemend
Nederland



TOPSECTOR ENERGIE
Innovatie voor een duurzame toekomst



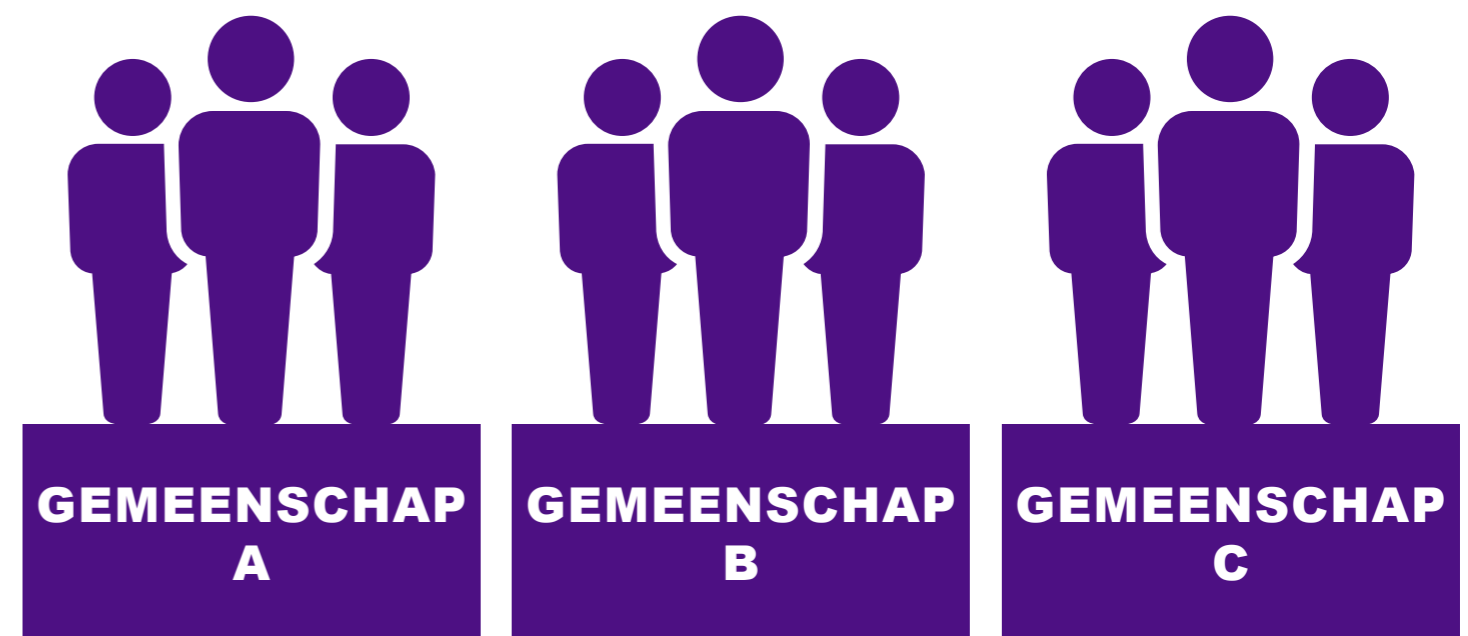
AANLEIDING

Zowel Doarpswurk (www.doarpswurk.frl) als het Netwerk Duurzame Dorpen (NDD) constateert een toename van burgerinitiatieven die meer zelf de regie nemen ten aanzien van hun eigen leefomgeving en bijbehorende basisvoorzieningen. Een aantal behoeften liggen hieraan ten grondslag:

- Menselijke basisbehoeften, zoals vrijheid, onafhankelijkheid, soevereiniteit en zelfbeschikking
- Sterke eeuwenoude cultuur binnen Friesland vanuit de historie (vrij boeren, samen de dijken bouwen, in tegenstelling tot een hiërarchie met een koning en horigen)
- Echter is dit alles ook toepasbaar op dorpen en gemeenschappen buiten Friesland. Al generaties lang hebben afgezonderde dorpen op het platteland geleerd om zelfredzaam te zijn.

AANLEIDING

Wij willen als (burger)initiatiefgroep regie over onze leefomgeving en onze basisvoorzieningen!



WAT ALS...?

Wat als je als 'faciliterende verbinder' de gemeenschap de regie geeft over hun lokale basisvoorzieningen? Wat is daar allemaal voor nodig? Welke grondhouding is benodigd?

Een faciliterende verbinder is een zo neutraal mogelijke partij die enkel en alleen het proces faciliteert. Hierbij krijgt de gemeenschap inzichten aangereikt, zodat men met elkaar in samenspraak stappen kan zetten naar lokale, toekomstbestendige basisvoorzieningen.

Deze handreiking geeft inzichten op basis van Friese praktijkervaring van Stichting Doarpswurk, Netwerk Duurzame Dorpen en de Energiewerkplaats Fryslân.

WAT ALS...?

Wat als je de lokale gemeenschap
(lokale burgers, lokale bedrijven & lokale overheid)
de regie geeft?



**FACILITERENDE
VERBINDER**

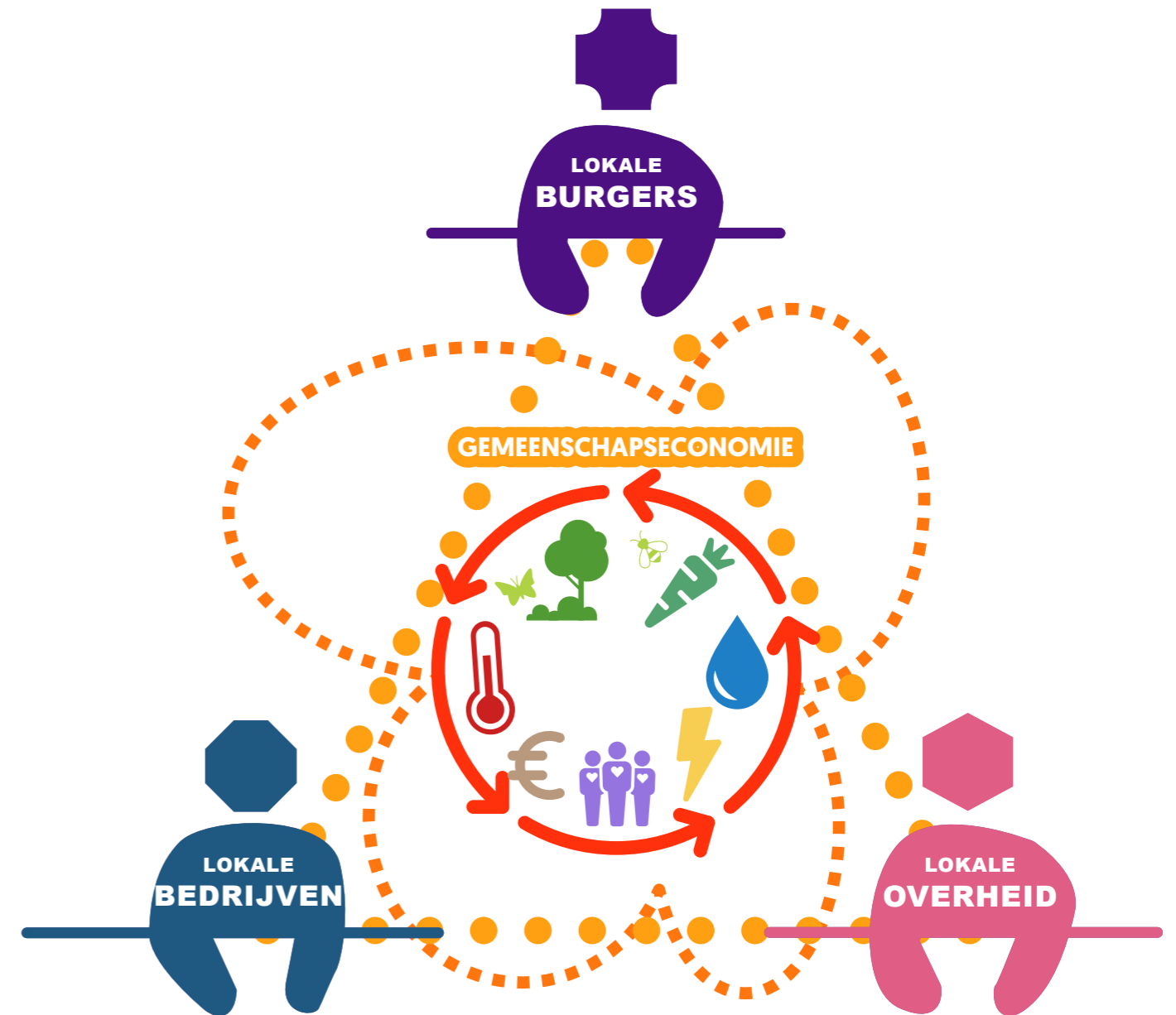
SAMEN DE LOKALE GEMEENSCHAPSECONOMIE VORMGEVEN

Het basisuitgangspunt is om de regie te geven aan de gemeenschap om hun gemeenschapseconomie ten aanzien van lokale basisvoorzieningen in samenspraak vorm te geven.

De gemeenschap bestaat uit lokale burgers, lokale maatschappelijke instellingen, lokale overheid en lokale bedrijven.

Om spraakverwarring te voorkomen spreken we van een burgergemeenschap als alleen over burgers wordt gesproken.

SAMEN DE LOKALE GEMEENSCHAPSECONOMIE VORMGEVEN



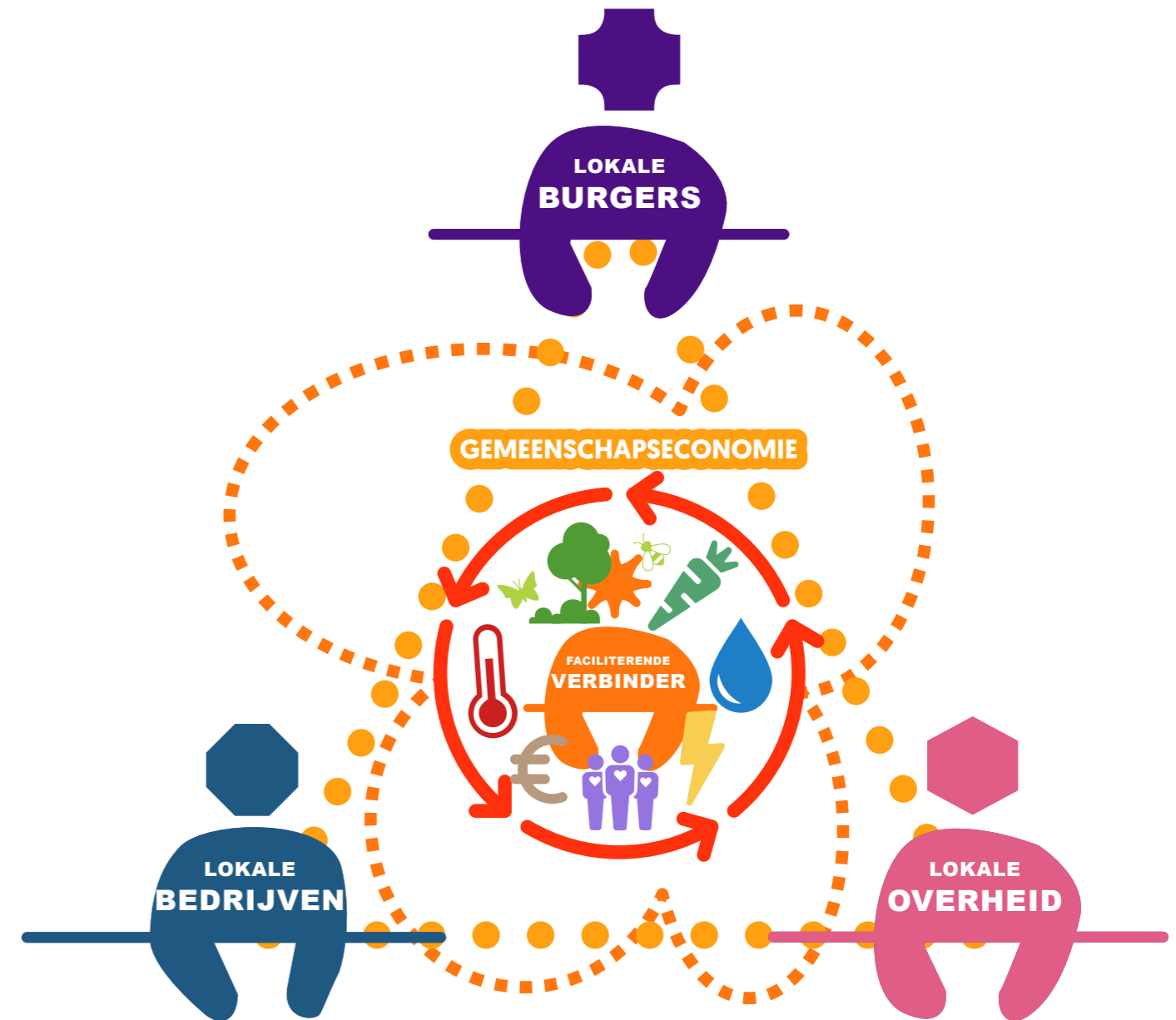
DOELGROEP

Ongeacht of je een lokale burger, lokale maatschappelijke instelling, lokaal bedrijf of lokale overheid bent: als je iets lokaal in samenspraak wilt organiseren/bewerkstelligen met jouw lokale gemeenschap, dan is deze handreiking iets voor jou!

Deze handreiking is voor faciliterende verbinders, lokale burgers, lokale bedrijven en lokale overheid die vanuit een bewuste neutrale grondhouding een lokale gemeenschapseconomie willen bouwen.

Daarnaast geeft het inzichten op basis van wetenschappelijke onderzoeken en huidige praktijkkennis- en ervaring (voornamelijk vanuit de Friese context).

DOELGROEP



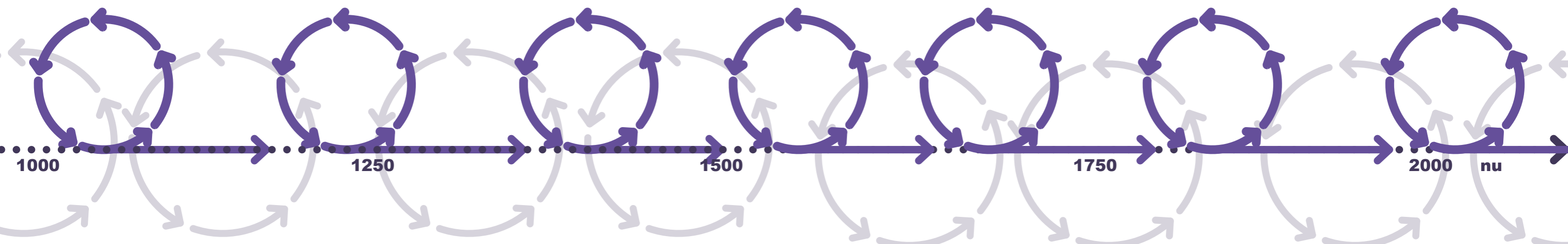
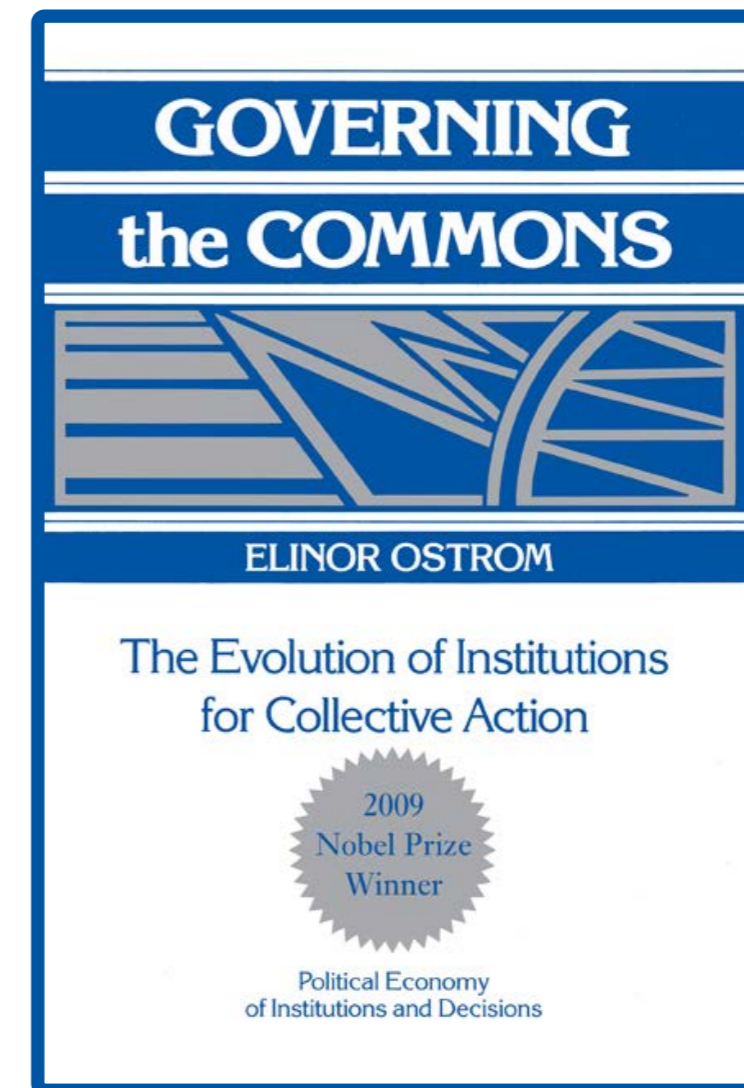
ONDERDEEL VAN EEN LOKAAL ONEINDIG ITERATIEF PROCES

Als een gemeenschap aan de slag gaat met een gedeelde basisvoorziening, dan wordt zij onderdeel van een oneindig iteratief gemeenschapsproces.

Toegepast onderzoek ("Governing the Commons" door Nobelprijswinnares Elinor Ostrom) naar gedeelde voorzieningen die zelfgeorganiseerd en zelfbestuurd zijn door de lokale gebruikers/gemeenschap, geeft onder andere aan dat wederkerigheid en intensieve participatie bepalend zijn om de gedeelde basisvoorzieningen voor lange tijd in stand te houden. Elke generatie kan zich zodanig opnieuw verbinden aan gemaakte afspraken en er geleidelijk, per beslismoment, aanpassingen aan doen.

Het onderling afstemmen, kritisch onderzoeken, beslissingen maken, nuanceren, in perspectief plaatsen, vooruitkijken en reflecteren zijn nodig om uiteindelijk een zo passend mogelijke invulling te geven aan de basisvoorzieningen. Dit allemaal aansluitend op het tijdvak en de transitie waar de gemeenschap zich in bevindt.

ONDERDEEL VAN EEN LOKAAL ONEINDIG ITERATIEF PROCES

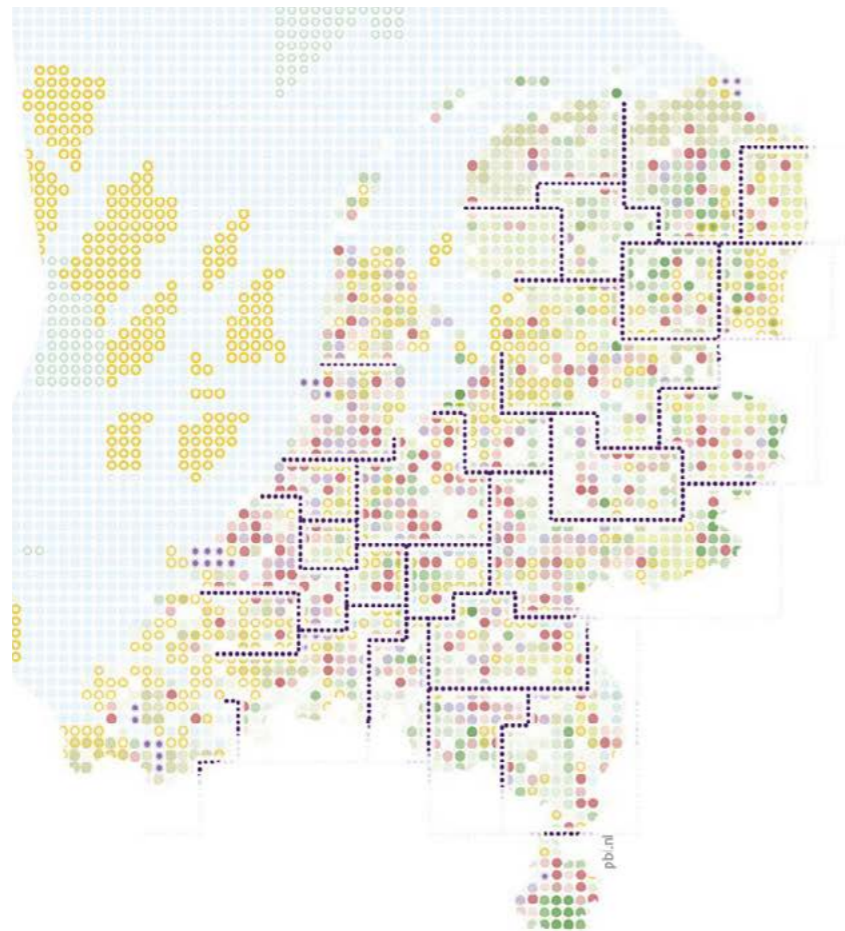


PBL SCENARIO 4: REGIONAAL GEWORTELD

Het PBL (Planbureau voor de Leefomgeving) heeft in 2023 een ruimtelijke verkenning gepubliceerd over de mogelijke toekomstige invulling van Nederland in 2050. Dit is gedaan aan de hand van vier scenario's, waarbij het scenario Regionaal Geworteld in hoofdlijnen het meest aansluit op de lokale benadering van deze handreiking.

Een belangrijke opmerking betreffende het PBL scenario is dat vanuit de praktijkervaring bezit en lokaal eigenaarschap juist wel van belang zijn (dit in tegenstelling wat hiernaast bij punt vijf wordt geschreven door het PBL).

bron beelden: <https://themasites.pbl.nl/scenarios-inrichting-nl2050/>

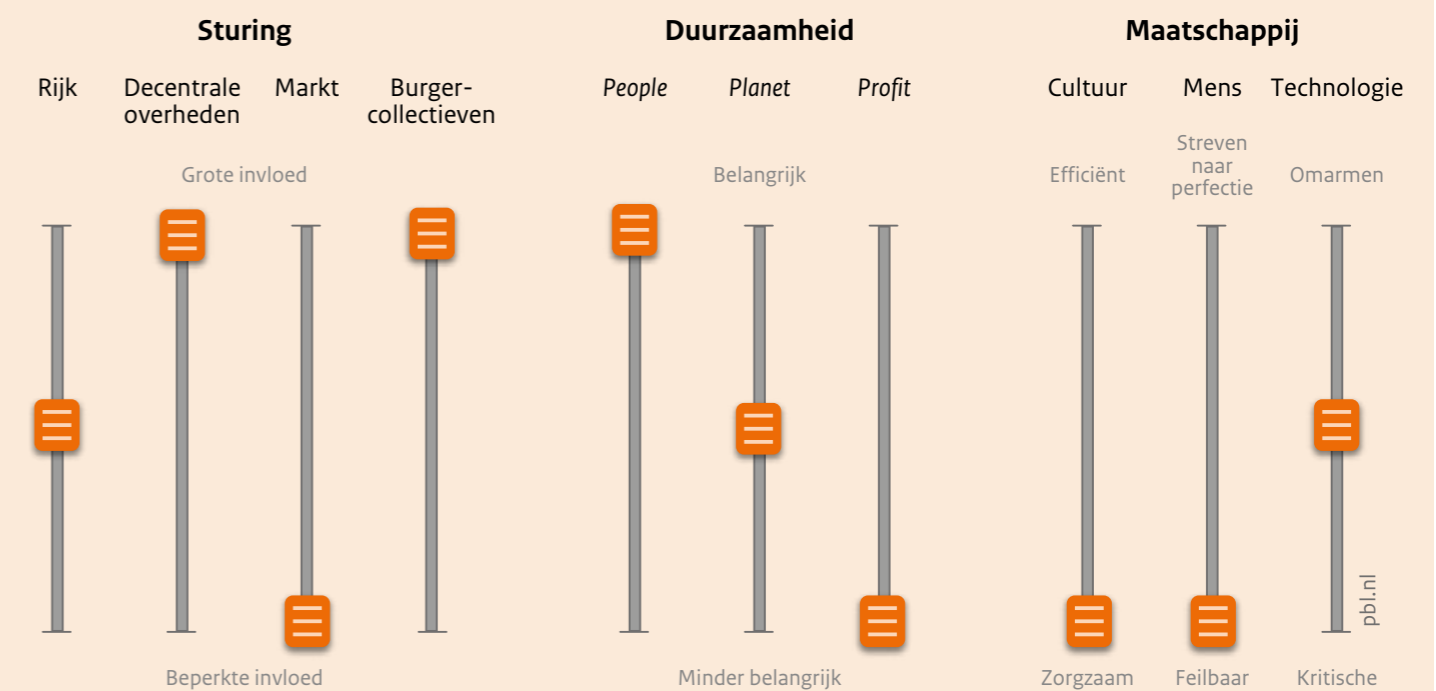


PBL SCENARIO 4: REGIONAAL GEWORTELD

Kenmerken van het scenario

- Mensen zien zichzelf als onderdeel van een gemeenschap
- Lokale en regionale gemeenschappen maken de dienst uit
- Gemeenschappen zorgen voor burgers en voor natuur en landschap
- Continuïteit, zekerheid, kleinschaligheid en herkenbaarheid zijn belangrijk
- Bezit is van weinig belang, omdat mensen elkaar kunnen helpen
- Natuur opgevat als mooie, recreatieve regionale landschappen
- Regionale zelfvoorziening waar mogelijk
- Coördinatie op hogere schaalniveaus is moeilijk

Sturing en maatschappelijke kernwaarden Regionaal Geworteld



INSTRUMENTEN T.B.V. INTEGRALE PROCESSEN

Het rapport [Van Timmerman naar Tuinman: Bouwstenen en instrumenten voor toekomstbestendige gemeenschappen](#), van Dr. Beau Warbroek & Dr. Cheryl de Boer geeft een overzicht van (wereldwijd gebruikte) instrumenten t.b.v. integrale processen.

SAMMENVATTING RAPPORT

In het rapport worden twee perspectieven gebruikt die helpen om een integraal planvormingsproces te vorm geven: Regeneratief Ontwerpen en Ontwikkelen oftewel ROO (“Regenerative Development and Design”) en de Water-Energie-Voedsel nexus oftewel WEV (“Water-Energy-Food nexus”). Ieder perspectief heeft specifieke instrumenten die gemeenschappen kunnen ondersteunen bij het ontwikkelen van duurzame oplossingen voor basisvoorzieningen -en behoeften. De twee perspectieven dienen als inspiratie voor gemeenschappen en vormen geen keurslijf voor het planvormingsproces. ROO en WEV zien dat in het begin van het gemeenschapsplanvormingsproces behoefte is aan een tuinier: iemand (vanuit de gemeenschap of daarbuiten) die de condities voor gezonde, regenererende groei weet te creëren en te onderhouden. De ambities en het potentieel van de locatie van een gemeenschap zijn hierin leidend. Deze rol is in de beginfase nuttiger dan die van de timmerman/timmervrouw, een rol die veel gemeenschappen zich aanmeten door voortvarend aan de slag te gaan met concrete oplossingen en maatregelen. Het balanceren van deze twee rollen in de verschillende fases van het gemeenschapsplanvormingsproces is een belangrijke voorwaarde. Met de twee perspectieven als basis zijn er een aantal uitgangspunten te onderscheiden die een integraal gemeenschapsplanvormingsproces bevorderen:

Iteratie tussen verschillende fases in het planvormingsproces is belangrijk. Eerder gemaakte keuzes kunnen veranderen door nieuwe inzichten. Bewustzijn van het continue veranderproces waarin een gemeenschap zich bevindt en de fase in het planvormingsproces waarin een gemeenschap zich bevindt. Een balans tussen complexiteit en pragmatisme. Dit betekent bijvoorbeeld dat soms stappen genomen moeten worden zonder dat betrouwbare data beschikbaar is. Een lerende houding van deelnemers in het gemeenschapsplanvormingsproces. Het is van belang om verschillende contexten mee te nemen: historisch, institutioneel, cultureel, maatschappelijk, politiek en geografisch. Het hanteren van een systeemperspectief: interventies/maatregelen die een positieve impact hebben op een specifieke basisvoorziening of behoefte kunnen een impact hebben op de mogelijkheden om met andere voorzieningen aan de slag te gaan. Hierbij is het van belang dat wisselwerkingen expliciet worden gemaakt en dat er actief wordt gezocht naar win-win oplossingen.

INSTRUMENTEN T.B.V. INTEGRALE PROCESSEN

INSTRUMENTEN VOOR INTEGRALE VISIE-, PLAN- EN BESLUITVORMINGSPROCESSEN DOOR GEMEENSCHAPPEN

VAN TIMMEREN NAAR TUINIEREN: BOUWSTENEN EN INSTRUMENTEN VOOR TOEKOMSTBESTENDIGE GEMEENSCHAPPEN



In opdracht van RVO, in nauwe samenwerking/op verzoek van Topsector Energie MVI-e



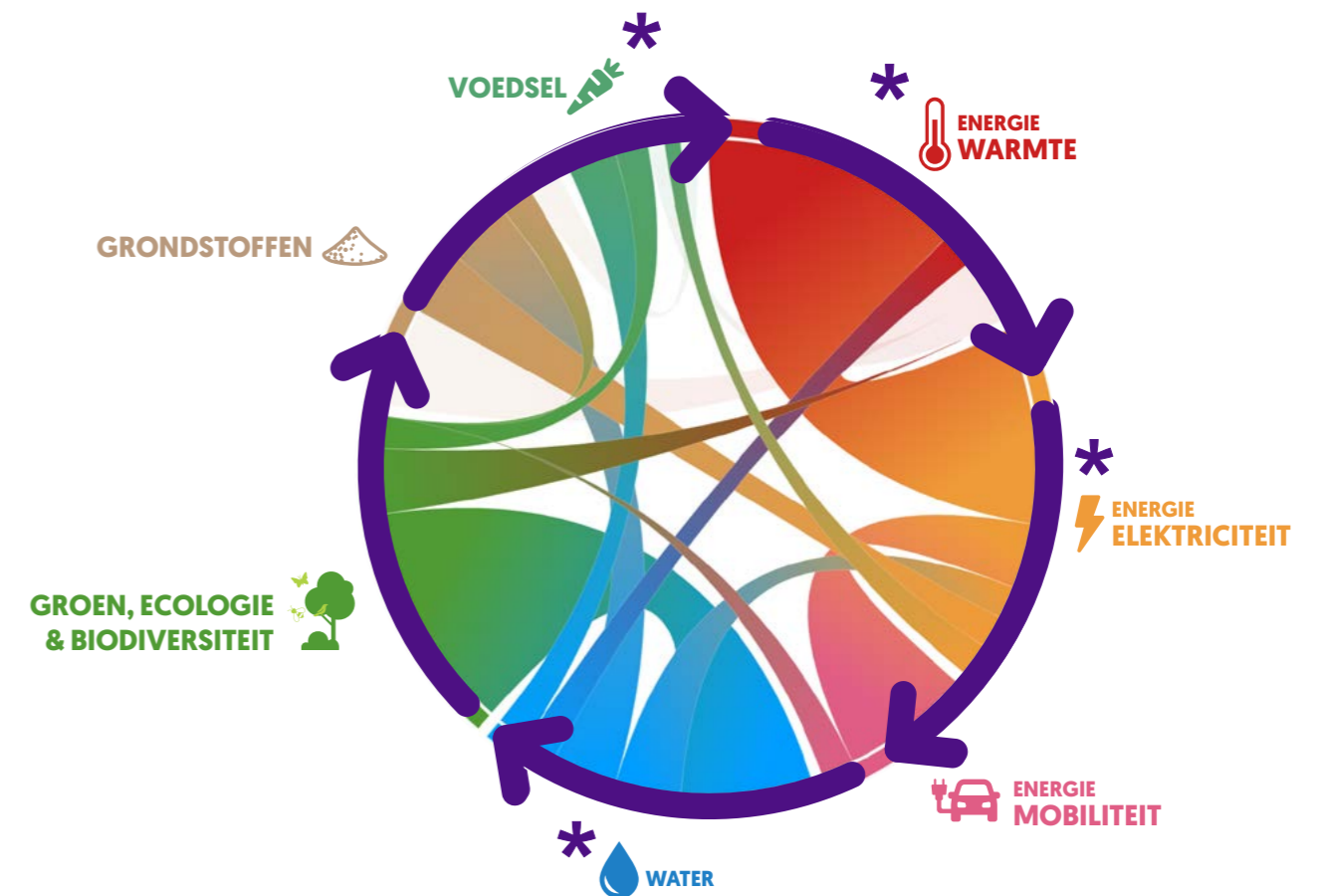
AFBAKENING

Hoewel alle mogelijke basisvoorzieningen in principe even belangrijk zijn en ze in principe allemaal een relatie met elkaar aangaan, focust deze handreiking zich op de thema's water, energie (warmte en elektriciteit) en voedsel.

Deze afbakening (de water-energy-food nexus) komt voort uit het onderzoek Dr. Beau Warbroek & Dr. Cheryl de Boer.

AFBAKENING

* : AFBAKENING



PLAN VAN AANPAK 1000 DUURZAME DORPEN

Deze handreiking geeft de basisbenodigdheden weer voor de uitvoering van het Plan Van Aanpak voor 1000 Duurzame Dorpen van Netwerk Duurzame Dorpen.

Hierbij willen we benadrukken dat dit alles alleen mogelijk is binnen de context van de beschreven randvoorwaarden in dit plan van aanpak:

- Er moet een kwalitatieve ondersteuning aanwezig zijn;
- De gemeenschappen dienen een minimale vorm van organisatie te hebben;
- De overheden zullen de ruimte moeten creëren in wet- en regelgeving om deze visies ook daadwerkelijk een toekomstperspectief te kunnen geven.

PLAN VAN AANPAK 1000 DUURZAME DORPEN





1

DE GEMEENSCHAP AAN HET ROER!

DE BASIS

EEN HANDREIKING OP BASIS VAN FRIESE PRAKTIJKERVARING

IN OPDRACHT VAN EN
IN SAMENWERKING MET:



Rijksdienst voor Ondernemend
Nederland



TOPSECTOR ENERGIE
Innovatie voor een duurzame toekomst



WAT ZIJN LOKALE BASISVOORZIENINGEN?

Lokale basisvoorzieningen zijn faciliterende en ondersteunende voorzieningen die het mogelijk maken dat een mens of gemeenschap zich kan voorzien in zijn of haar behoeften om te kunnen (over)leven. Vaak wordt hierbij gesproken over bijvoorbeeld:

Schoon drinkwater, woonruimte, zorg, warmte, elektriciteit, schone lucht, groen, natuur, etc.

Deze voorzieningen komen voort uit een locatie of plek waar een gemeenschap met een bepaalde cultuur leeft. Aan deze gemeenschap zitten (stof)stromen* gekoppeld die de gemeenschap in haar behoeften voorzien. Denk bijvoorbeeld aan landbouw voor voedselproductie of een waterzuiveringsinstallatie voor schoon drinkwater.

*(stof)stromen zijn o.a. hoeveelheden aan liters water, kilogrammen voedsel, kilowatturen elektriciteit, kilogrammen materialen, bytes aan data, etc.

WAT ZIJN LOKALE BASISVOORZIENINGEN?



BEHOEFTE

Onze behoeften kun je onderverdelen in primaire, secundaire en tertiaire behoeften. Primaire behoeften gaan over leven en dood, je hebt ze nodig om te overleven.

Secundaire behoeften kun je zien als ondersteuning van de basisbehoeften. Je hebt ze nodig om normaal te kunnen functioneren in de maatschappij, maar ze zijn vrijer om in te vullen.

Tertiaire behoeften zijn in principe alle behoeften die je volledig vrij aan je leven kunt toevoegen wanneer je de primaire en secundaire behoeften voor elkaar hebt.

BEHOEFTE

1. WAT ZIJN PRIMAIRE BEHOEFTE OM TE KUNNEN (OVER)LEVEN ALS MENS?



2. WAT ZIJN SECUNDAIRE BEHOEFTE OM TE KUNNEN (OVER)LEVEN ALS MENS?



3. WELKE TERTIAIRE BEHOEFTE HEB JE ALS INDIVIDU & GEMEENSCHAP?

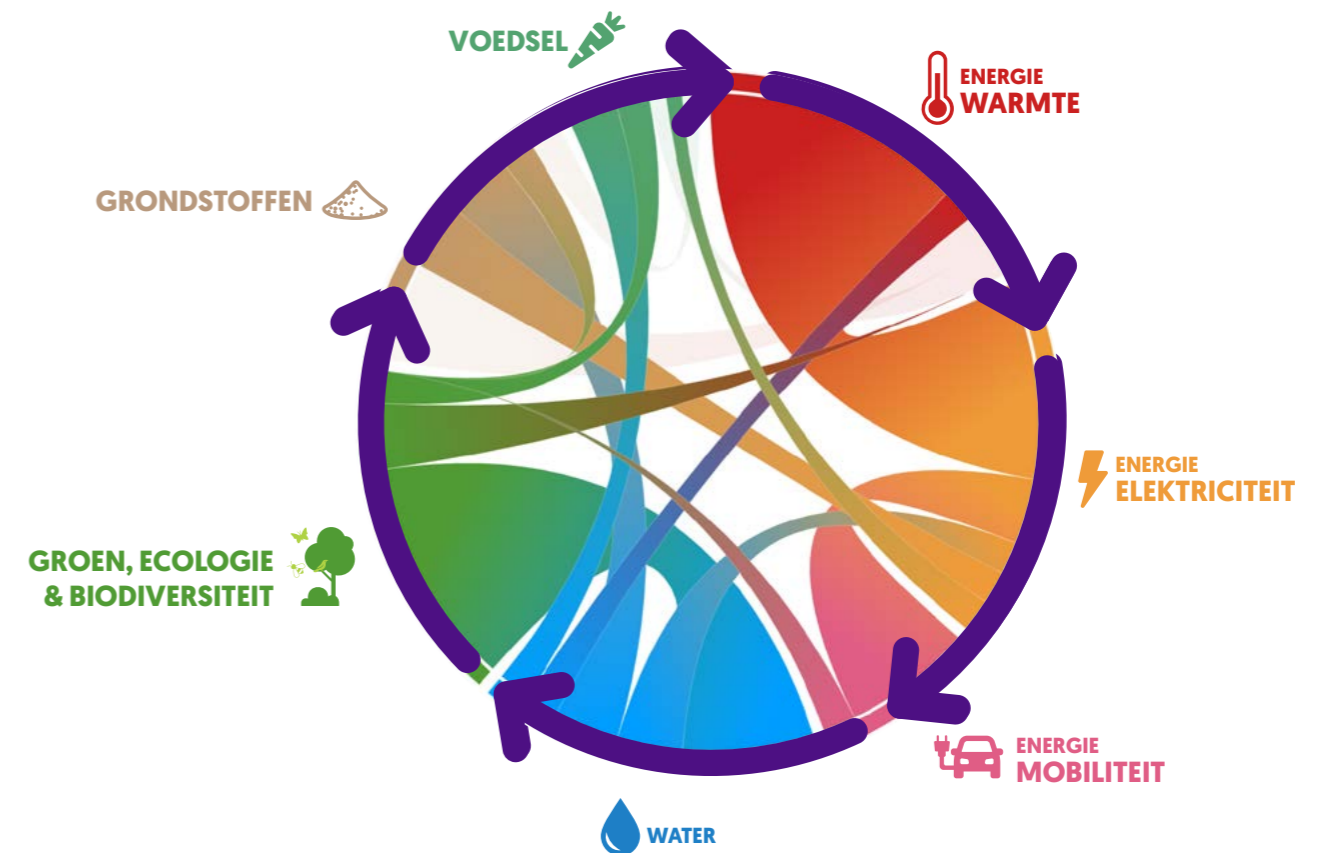


BASISVOORZIENINGEN HEBBEN ONDERLINGE RELATIES

De verschillende basisbehoeften en daarbij behorende lokale basisvoorzieningen gaan onderlinge relaties met elkaar aan op allerlei verschillende niveaus.

Denk bijvoorbeeld aan water. Water is nodig voor voedsel- en grondstoffenproductie, maar ook als directe consumptie om te overleven. Daarnaast is water nodig voor groen, natuur en biodiversiteit. Andersom is er energie nodig om water te zuiveren.

BASISVOORZIENINGEN HEBBEN ONDERLINGE RELATIES



MEERDERE SPOREN VERKENNEN EN SAMEN 'HOOGHOUDEN'

De onderlinge relaties tussen de verschillende basisvoorzieningen begeven zich zowel op technisch, infrastructureel en systemisch niveau, maar tegelijkertijd ook op maatschappelijk, organisatorisch, ruimtelijk, economisch, historisch, cultureel en procesniveau.

Deze sporen zal je als gemeenschap tegelijkertijd hoog moeten houden, bewandelen en verkennen om regie te krijgen en te behouden over je lokale basisvoorzieningen.

MEERDERE SPOREN VERKENNEN EN SAMEN 'HOOGHOUDEN'

MAATSCHAPPELIJK

ORGANISATIE & GOVERNANCE

SYSTEMEOVERZICHT & TECHNIEK

RUIMTELIJKE IMPACT & ONTWERP

FINANCIERING & LOKALE ECONOMIE

LOKALE HISTORIE & -CULTUUR

PROCES & TIJDSPAD

PROJECTORGANISATIE



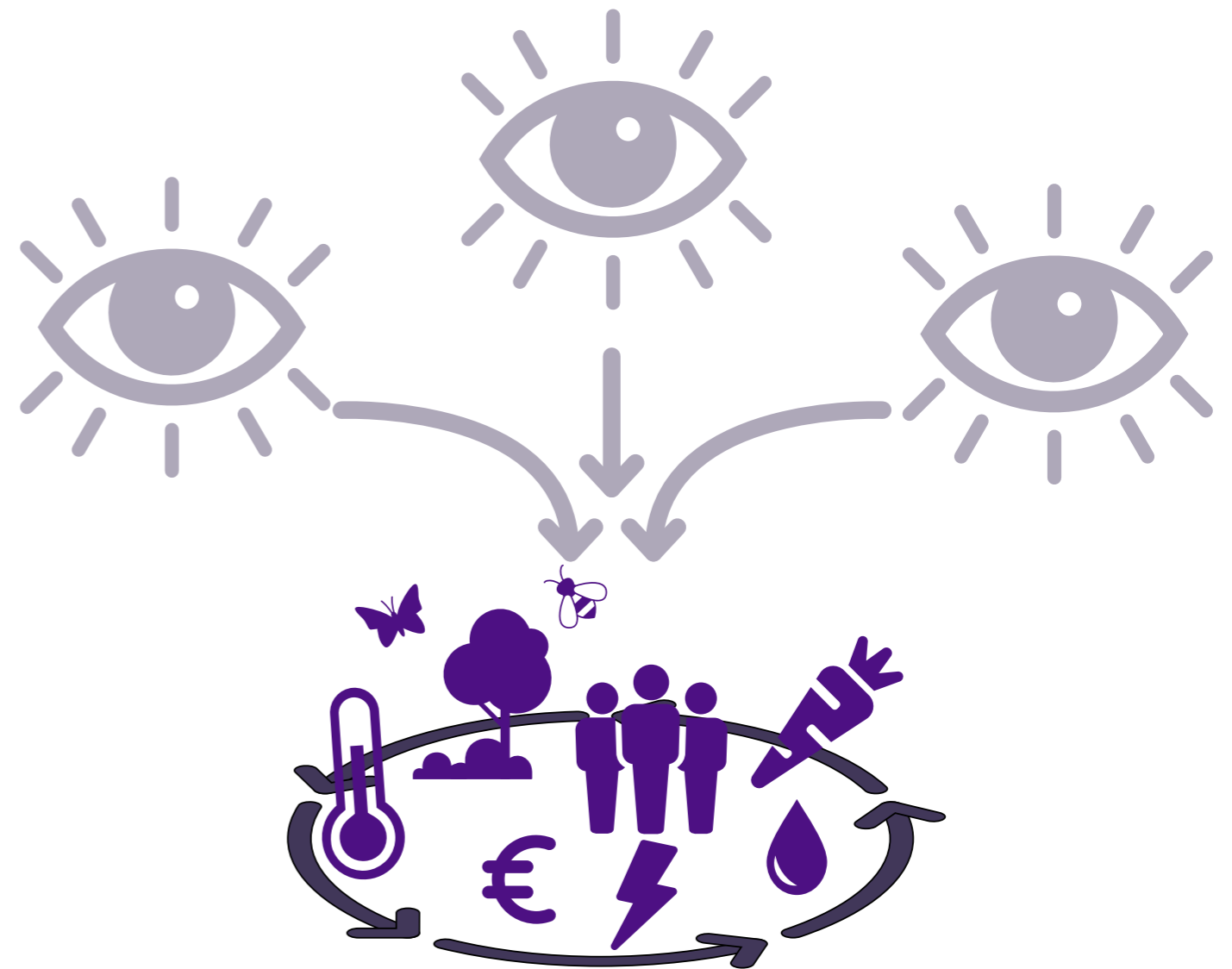
SAMEN EEN ONDERSTEUNENDE VISIE MAKEN

Gezien de complexiteit door de onderlinge afhankelijkheid van de vele thema's en sporen, is het van belang om in samenspraak met de gemeenschap een ondersteunende gezamenlijke visie te maken. Deze visie gaat over de fundamentele uitgangspunten ten aanzien van de lokale basisvoorzieningen in een mogelijke toekomstige situatie. Het is een onderdeel van het totale verhaal van de gemeenschap en de plek.

Het gezamenlijk vormen van een visie is een cruciaal middel om iedereen in de gemeenschap te betrekken. Door met elkaar een stip op de horizon te zetten is er ruimte voor ieders inbreng. Het is echter wel cruciaal dat dit zorgvuldig gebeurt, met een neutrale en open houding (alles mag op tafel gelegd worden) en iedereen zich gehoord voelt. Deze handreiking neemt als uitgangspunt dat binnen de visievorming iedereen betrokken wordt om zo een sociale inclusieve gemeenschap te vormen en polarisatie te voorkomen. Het visievormingsproces is bedoeld om naar alle stemmen binnen de gemeenschap te luisteren en in een vroeg stadium leden van de gemeenschap te betrekken bij mogelijke ontwikkelingen.

Een gezamenlijk gemaakte visie zorgt ervoor dat men binnen de gemeenschap duidelijkheid heeft over de gezamenlijke kijk op een bepaalde basisvoorziening. Het geeft aan welke richting men op wil gaan of wil gaan verkennen en behelst fundamentele uitgangspunten die als toetsingsinstrument meegenomen kunnen worden in de daadwerkelijke planvorming, uitvoering en beheer.

SAMEN EEN ONDERSTEUNENDE VISIE MAKEN

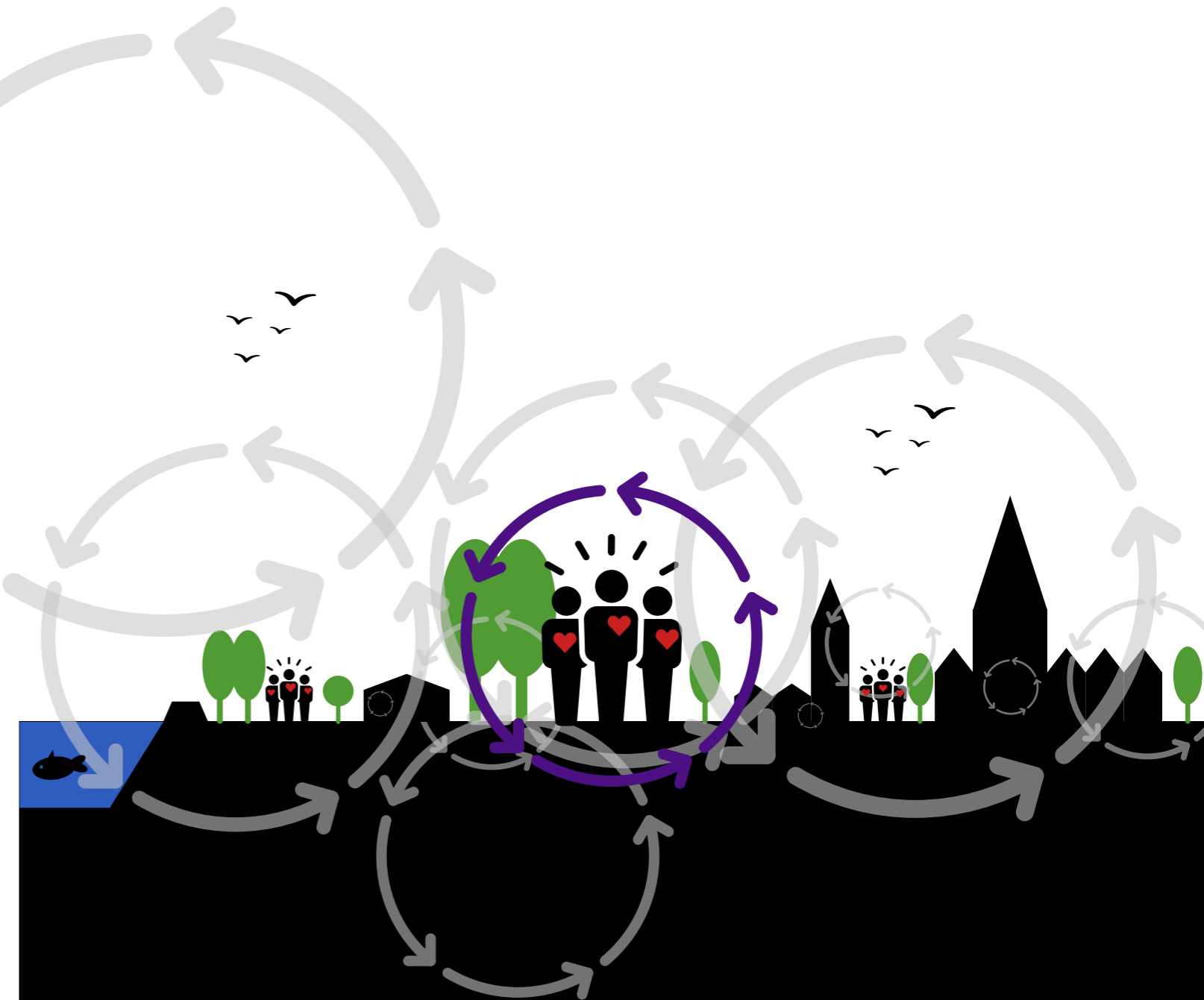


ZELFGEORGANISEERDE GEMEENSCHAPPEN MET LOKALE KRINGLOPEN

Bij het maken van een dergelijke visie is het essentieel om te geloven in de kracht van het zelforganiserende vermogen van gemeenschappen.

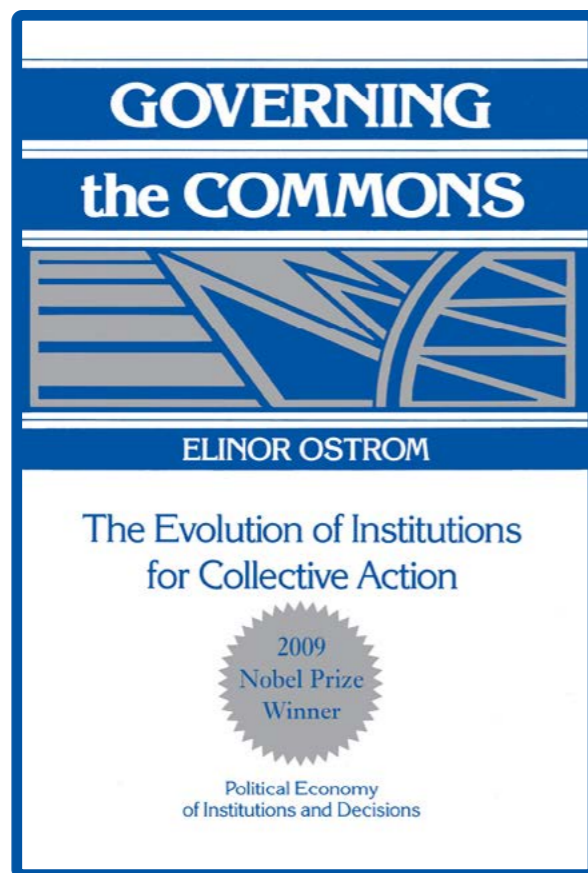
Gemeenschappen met lokale kringlopen, korte (systeem) ketens en zelfregie zijn in staat holistisch en integraal verantwoordelijkheid te nemen over hun eigen leefomgeving. Het gevolg is een toekomstbestendige, transparante, eerlijke, liefdevolle, democratische, zelfredzame en vrije omgeving als het gaat om basisvoorzieningen.

ZELFGEORGANISEERDE GEMEENSCHAPPEN MET LOKALE KRINGLOPEN



8 ONTWERPPRINCIPES T.A.V. LANGDURIGE INSTANDHOUDING VAN EEN GEDEELDE VOORZIENING

Lokale gemeenschappen die zelf een gedeelde voorziening organiseren en besturen is niets nieuws. In 1990 is het boek “Governing the Commons” gepubliceerd, geschreven door Elinor Ostrom (Nobelprijswinnaar 2009). Het is een onderzoek gericht op voorbeelden van gemeenschappen die gedurende een periode van langer dan 100 jaar (irrigatie in de Filipijnen) tot meer dan 1000 jaar (veehouderij in de bergen van Japen) geleden zelf georganiseerd hun basisbehoeften inrichtten. Na het uitvoerig bestuderen van verschillende gemeenschappen komt Ostrom met acht ontwerpprincipes voor het langdurig in stand houden van een gedeelde voorziening.



8 ONTWERPPRINCIPES T.A.V. LANGDURIGE INSTANDHOUDING VAN EEN GEDEELDE VOORZIENING

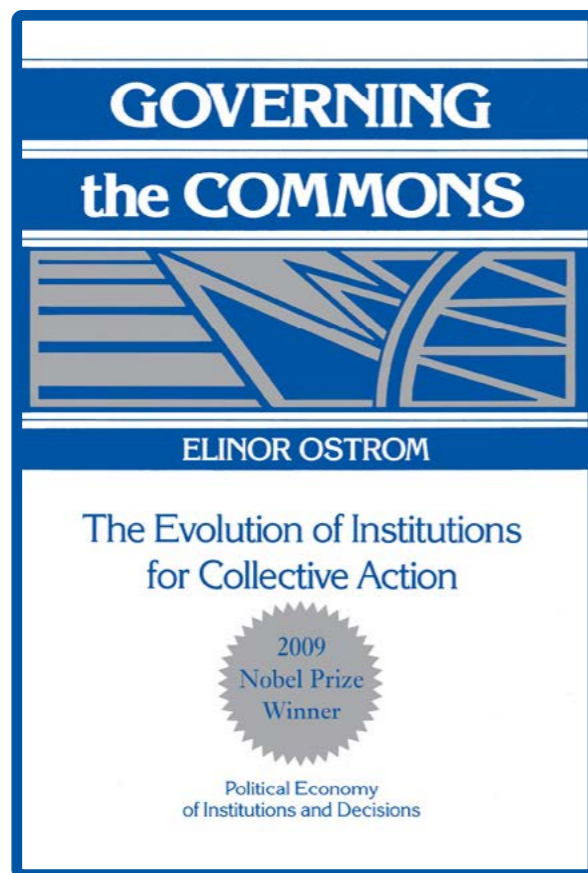
- 1** | Een duidelijke begrenzing: de gemeenschap van individuen of huishoudens die recht hebben op gebruik is duidelijk gedefinieerd, en ook de grenzen van het gedeeld goed zijn duidelijk.
- 2** | Regels voor gebruik en bijdrage zijn passend in de lokale context en omstandigheden.
- 3** | Degenen die het effect van regels voor uitvoering ervaren, kunnen participeren in de collectieve besluitvorming rond het aanpassen van die regels.
- 4** | Monitoring: de toestand van het gedeeld goed wordt actief bijgehouden, ofwel door de gebruikers zelf, of door monitors die verantwoording aan de gebruikers afleggen.
- 5** | Een getrappt stelsel van sancties wordt overeengekomen tussen de gebruikers, die dit onderling zelf verzorgen of laten verzorgen door iemand die aan hen verantwoording aflegt.
- 6** | Conflictoplossing is laagdrempelig en tegen beperkte kosten toegankelijk voor het oplossen van conflicten gebruikers onderling of tussen gebruikers en functionarissen.
- 7** | Het recht op zelforganisatie: het recht van gebruikers om hun eigen regels te formuleren en te handhaven wordt erkend door de externe overheid/ autoriteiten.
- 8** | Indien er sprake is van een gedeeld goed dat onderdeel is van grotere systemen, dan zijn bovenstaande principes in meerdere lagen van de ‘nested enterprises’ georganiseerd.

Ostrom benadrukt dat deze principes geen garanties voor een succesvolle ‘common pool resource’ ofwel gedeelde voorziening zijn, als ontwerpprincipes vooraf, maar dat bij langdurige succesvolle CPR’s achteraf blijkt dat ze altijd aan meerdere of alle van deze principes voldoen.

bronnen: Governing the Commons - Elinor Ostrom & Operatie Wooncoöperatie – Arie Lengkeek & Peter Keunzli

OVERIGE BELANGRIJKE CONCLUSIES VAN OSTROM T.A.V. LANGDURIGE GEDEELDE VOORZIENINGEN

Naast de 8 ontwerpprincipes heeft Ostrom nog een aantal conclusies die belangrijk zijn om in het achterhoofd te houden wanneer je als gemeenschap aan de slag gaat met gedeelde basisvoorzieningen (zie hiernaast).



OVERIGE BELANGRIJKE CONCLUSIES VAN OSTROM T.A.V. LANGDURIGE GEDEELDE VOORZIENINGEN

WEDERKERIGHEID EN INTENSIEVE PARTICIPATIE |

Wederkerigheid en intensieve participatie zijn bepalend ten aanzien van het op lange termijn duurzaam in stand houden van een gedeelde voorziening, waarbij elke generatie zich opnieuw verbindt met de regels en afspraken.

STAPSGEWIJS AANPASSINGEN AAN HET SYSTEEM |

Gemeenschappen die stapsgewijs voortdurend hun regels afstemmen op nieuwe situaties doorstaan eeuwen.

HET SCHAALNIVEAU IS BELANGRIJK | De principes komen voort uit de analyse van CPR's (common pool resource - ofwel gedeelde voorziening) die een zekere schaal hebben, maar niet zo groot zijn dat ze 'van niemand' meer zijn. Ze zijn gebaseerd op situaties waar individuen met elkaar kunnen overleggen vanuit een concrete, fysieke binding met de plek! Zo kunnen ze onderling vertrouwen opbouwen, ervaren welke consequenties hun acties hebben voor elkaar en voor het gedeelde goed, en hoe ze door zichzelf te organiseren voordelen hebben en nadelen kunnen vermijden.

BEHEER DOOR GEMEENSCHAP ZONDER INMENGING VAN STAAT OF MARKT |

Lokale gemeenschappen zijn in staat om gemeenschappelijke bronnen zoals meren, bossen en waterbronnen op een duurzame manier te beheren zonder inmenging van staat of markt.

UITNODIGING OM VOORBIJ STAAT EN MARKT TE KIJKEN NAAR ZELFORGANISERENDE GEMEENSCHAPPEN |

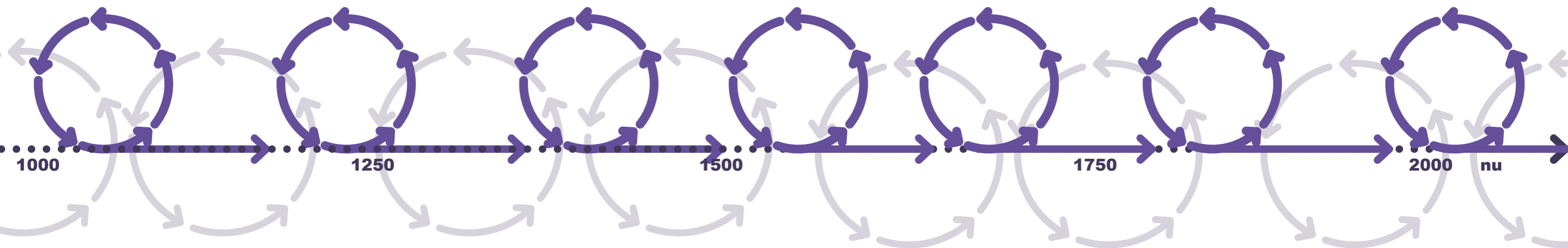
De commons zijn niet bedoeld als een vereenvoudiging tot een overzichtelijke wereld, terug naar het dorp. Ze zijn een uitnodiging om voorbij de grove scheiding tussen staat en markt te kijken naar een andere manier van organiseren, een ander domein van de economie: vanuit gemeenschappen die zichzelf organiseren.

bronnen: Governing the Commons - Elinor Ostrom & Operatie Wooncoöperatie – Arie Lengkeek & Peter Keunzli

ONEINDIG GEMEENSCHAPSPROCES

Kijkend naar de principes van Ostrom wordt duidelijk dat wanneer je je als gemeenschap bezighoudt met gedeelde voorzieningen, je in principe bezig bent met een oneindig iteratief proces. Dit proces van overleg, aanpassing en bijsturing stelt de gemeenschap in staat om in een behoefte te voorzien, de bijbehorende voorziening zelf te organiseren en zelf te besturen.

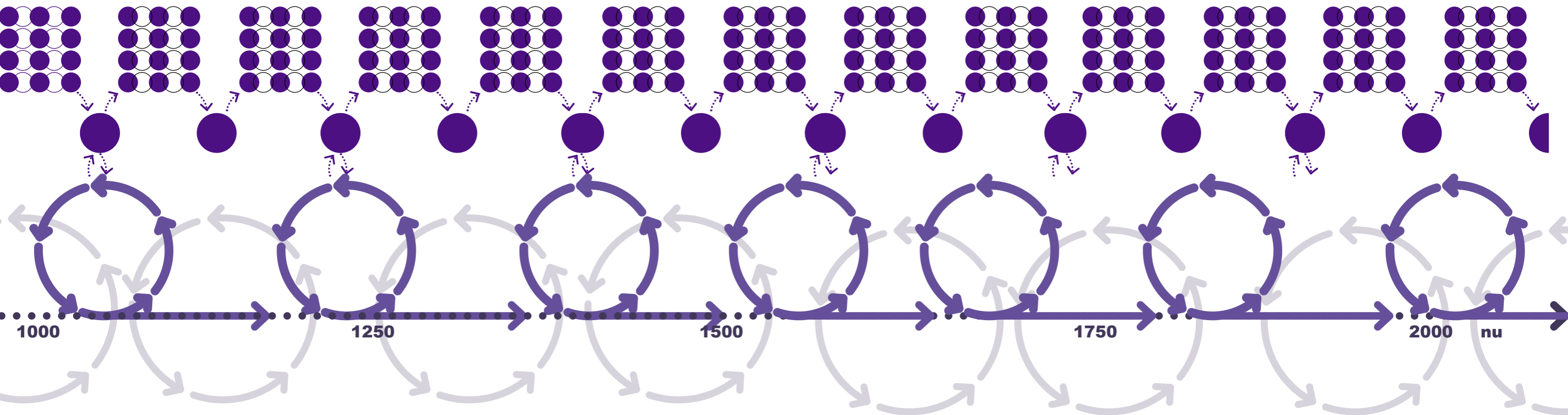
ONEINDIG GEMEENSCHAPSPROCES



TIJDELIJK 'GESTOLDE' VOORZIENING & TIJDELIJKE DEELPROCESSEN

Rondom basisvoorzieningen worden diverse keuzes gemaakt hoe deze te beheren. Economische keuzes bepalen bijvoorbeeld of het een vrije markt betreft of niet. Technische keuzes gaan in op de verschillende technieken die mogelijk zijn. Deze keuzes worden vaak bijgesteld en op die manier “stollen” deze voorzieningen “tijdelijk” tot een specifiek systeem.

Een voorbeeld is het stollen van de warmtevoorziening. Het besluit om heel Nederland aan te sluiten op aardgas is in feite nog maar 60-70 jaar oud. In 2050 wil de landelijke overheid iedereen weer van het gas af hebben. Kortom, dit was een tijdelijke warmtevoorziening. Maar hier ging een heel proces mee gepaard die alle sporen omvatte, zoals maatschappelijk, organisatorisch, technisch/systemisch, ruimtelijk, economisch en proces. Onze aardgaswarmtevoorziening was een tijdelijk gestold deelproces met betrekking tot onze warmtevoorziening.



TIJDELIJK 'GESTOLDE' VOORZIENING & TIJDELIJKE DEELPROCESSEN

'ONS' TIJDSPAD / 'ONZE' TRANSITIE

Thematische werkgroepen die periodiek samenkomen en afstemmen

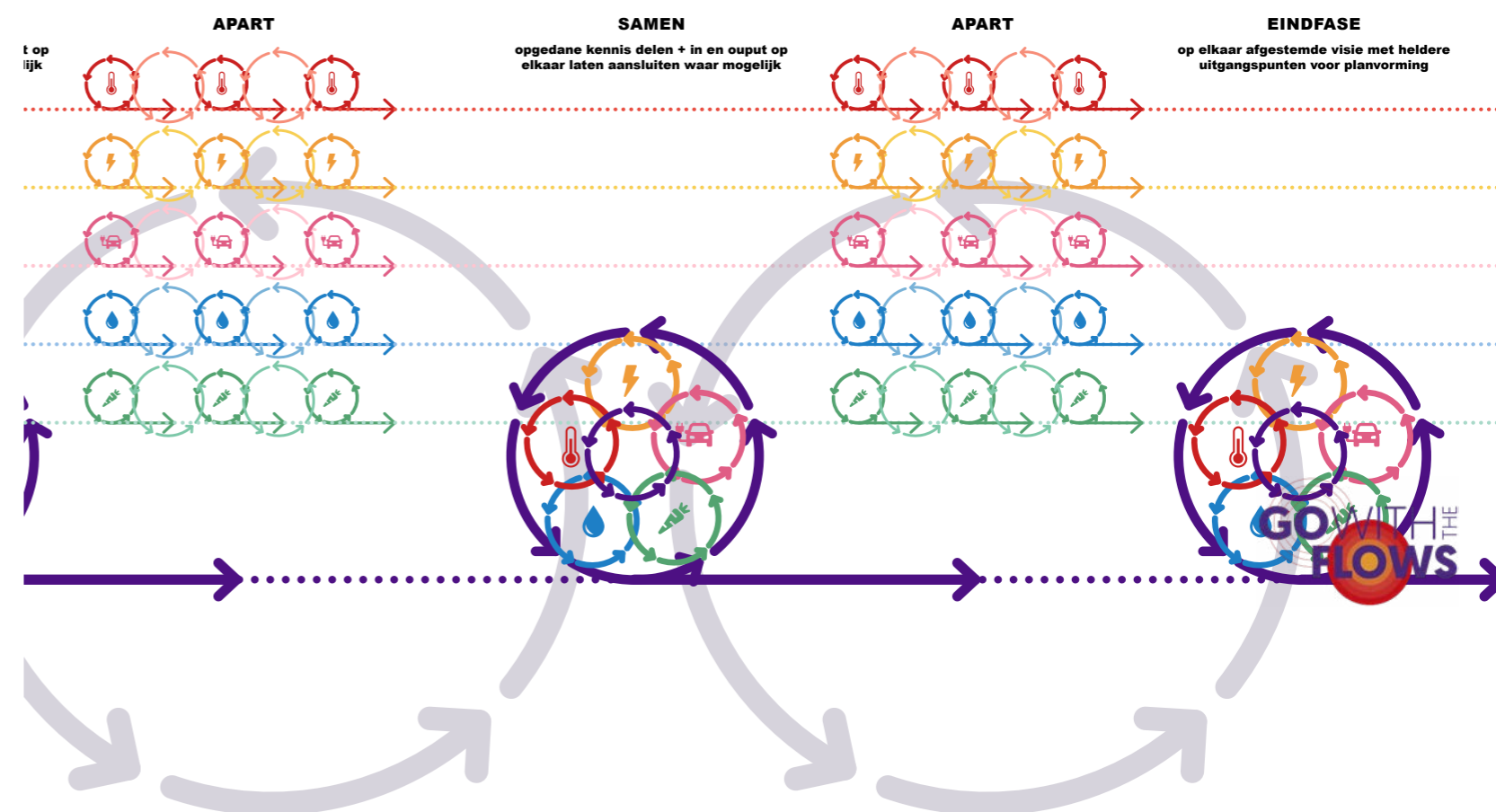
Zoom je in op deze procestijdlijn, dan kan je het volgende zien: Er spelen verschillende thema's binnen een gemeenschap. De gemeenschap wil actief en bewust aan de slag met bijvoorbeeld een algehele visie of een thema. Hier ontstaan verschillende thematische werkgroepen. Deze werkgroepen gaan apart aan de slag met de verschillende thema's en komen periodiek samen in het 'hoofdproces' om zaken op elkaar af te stemmen, aangezien het ene thema input of output kan zijn voor het andere thema. Dit gebeurt meerdere malen totdat er een tijdelijk 'gestolde' basisvoorziening is ontstaan.

Het hoofdproces is ter afstemming

Het is van belang om vast te stellen dat het hoofdproces niet leidend is, maar faciliterend om de thema's op elkaar af te stemmen. We benadrukken hiermee met klem dat je niet gaat werken met een masterplan en daar alles ondergeschikt aan maakt, maar ook de kennis van onderop (uit de thematische deelprocessen) laat gelden om balans te vinden ten aanzien van het geheel.

Waar men ook begint, men activeert eigenlijk een visieproces voor de algehele gemeenschap, of een deelproces dat uiteindelijk ook weer in verhouding staat tot het hoofdproces.

'ONS' TIJDSPAD / 'ONZE' TRANSITIE



‘NEUTRALE’ PROCESBEGELEIDING

Om een dergelijk proces te kunnen begeleiden is een zo neutraal mogelijke houding nodig, want het gaat erom wat de gemeenschap wil met betrekking tot haar basisvoorzieningen. Wil en kan je zaken zelf organiseren, of laat je taken over aan ‘derden’ (denk hierbij aan niet lokale bedrijven/multinationals/provinciale overheden/rijksoverheid/Europa, etc.)?

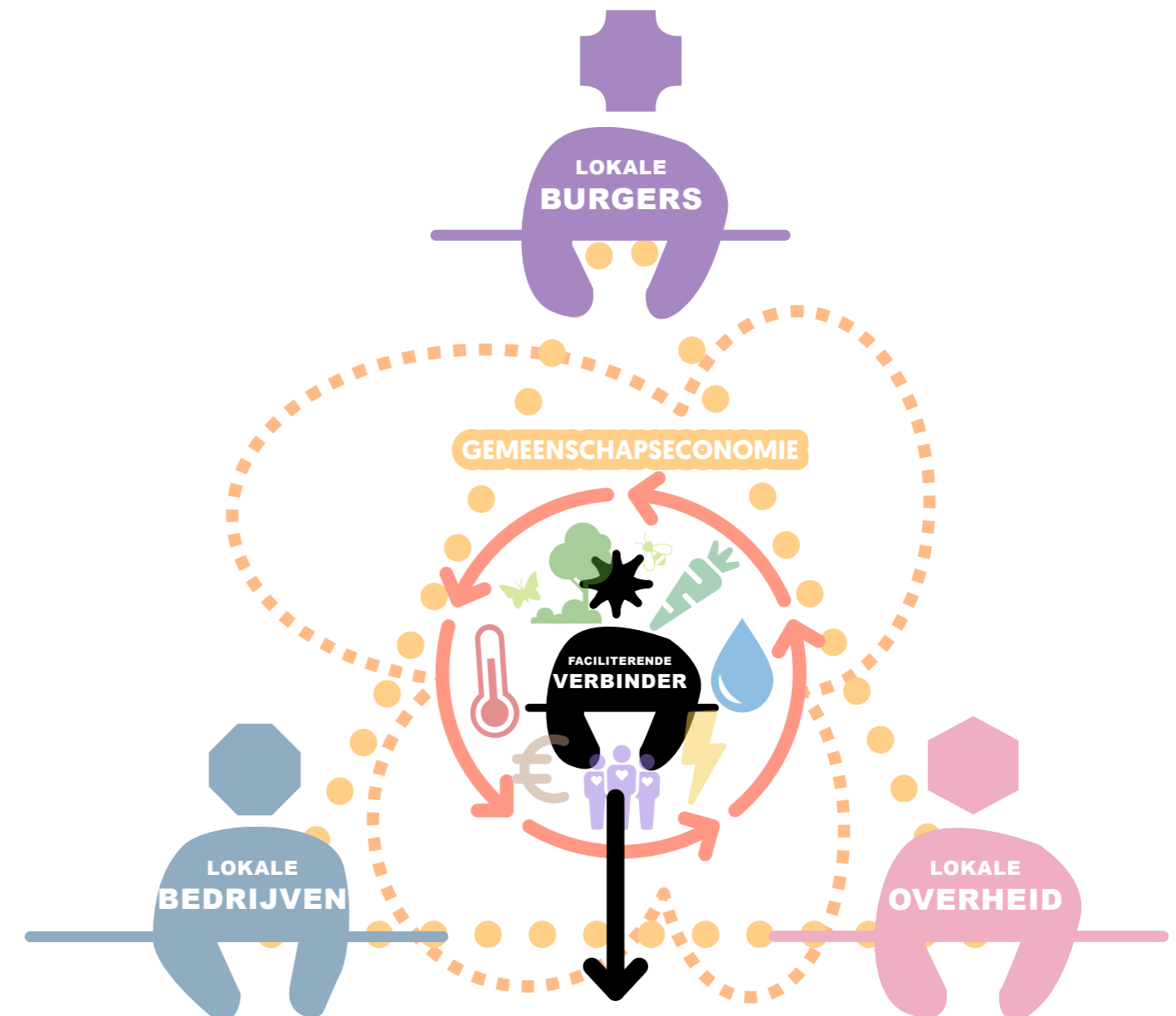
We noemen deze rol ‘de faciliterende verbinder’ en die bestaat uit een interdisciplinair team met de volgende houding:

- objectief / neutraal
- faciliterend / ondersteunend / verbindend
- inspirerend / enthousiasmerend
- kritisch onderzoekend
- strategische & integrale denkcapaciteit
- geduldig / lange termijn
- teamspeler / denkt in het belang van het grotere geheel (gemeenschap als totaal)

Deze houding is belangrijk om de gemeenschap een open dialoog met elkaar te laten aangaan over verschillende motivaties, inzichten en belangen.

De gemeenschap zelf bepaalt de hoofduitgangspunten en een gemeenschappelijke richting die men op wil ten aanzien van de lokale basisvoorzieningen zoals warmte, elektriciteit, mobiliteit, water, groen, voedsel, zorg en wonen. Het ligt aan de capaciteiten van zowel de gemeenschap als de faciliterende verbinder of er een goed totaaloverzicht wordt gecreëerd op basis waarvan integrale beslissingen gemaakt kunnen worden.

‘NEUTRALE’ PROCESBEGELEIDING



HOUDING FACILITERENDE VERBINDER

- **waarde-oordeelloos / neutraal**
- **faciliterend / ondersteunend / verbindend**
 - **inspirerend / enthousiasmerend**
 - **kritisch onderzoekend**
- **strategische & integrale denkcapaciteit**
 - **geduldig / lange termijn**
- **teamspeler / denkt in het belang van het grotere geheel**

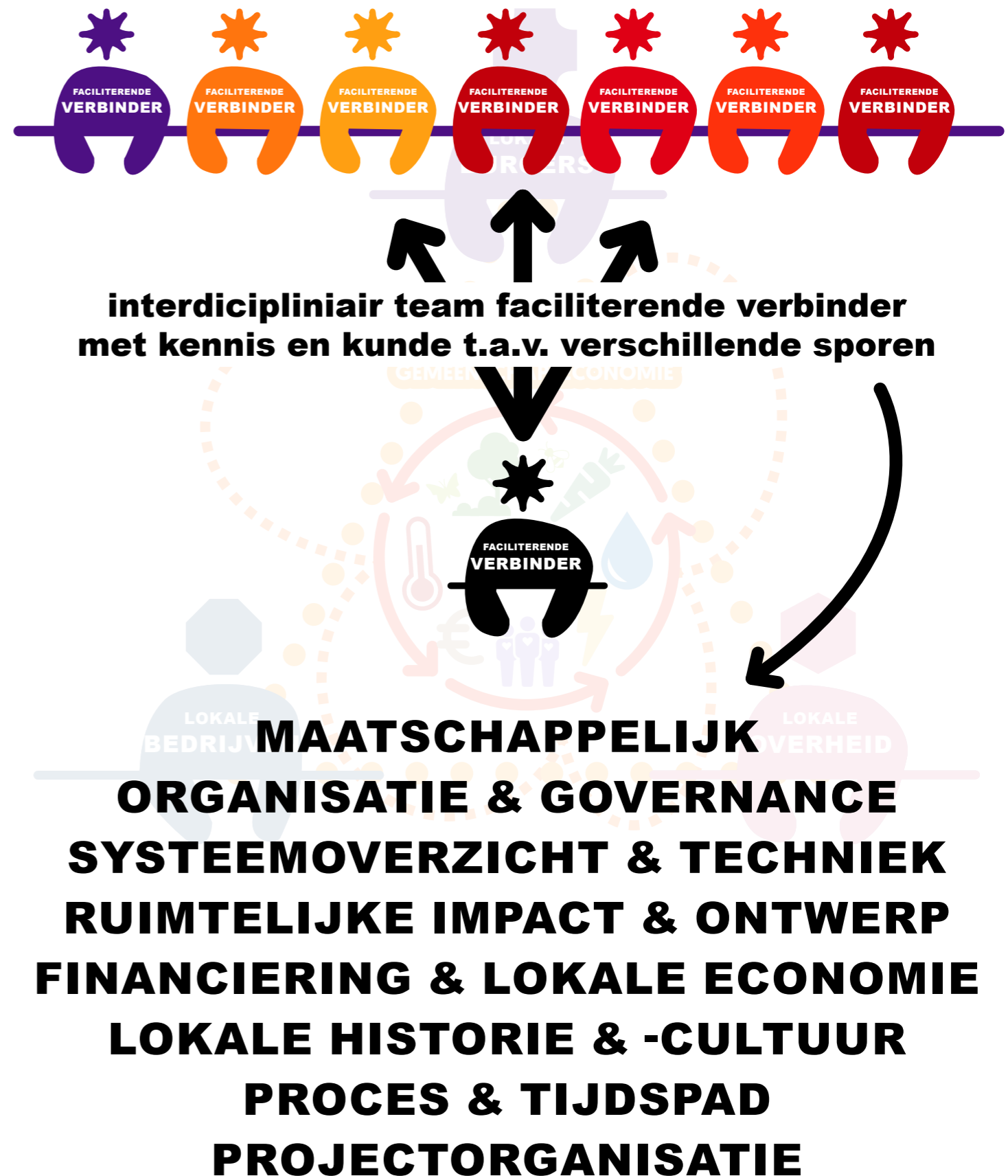
MINIMALE BENODIGDE CAPACITEITEN FACILITERENDE VERBINDER

De faciliterende verbinder is zoals eerder aangegeven een interdisciplinair team met kennis en kunde ten aanzien van verschillende sporen. Het team heeft basiskennis nodig in relatie tot de complexiteit en de onderlinge samenhang tussen de verschillende basisvoorzieningen en is in staat om het lokale systeem in perspectief (historisch, systemisch, ruimtelijk, energetisch etc.) te plaatsen.

Het opzetten van lokale basisvoorzieningen door een gemeenschap brengt een systeemverandering met zich mee die over verschillende niveaus gaat en waarbij de systeemverandering inzichtelijk dient worden te gemaakt ten aanzien van alle sporen.

Het is aan de faciliterende verbinder om af te tasten welke kennis er over de sporen binnen de gemeenschap aanwezig is. Waar nodig faciliteert de verbinder in kennisontwikkeling. Kennisontwikkeling en kennisoverdracht is een van de kernwaarden om te kunnen bouwen aan een kennisgemeenschap. Met de juiste basiskennis is het mogelijk om als gemeenschap vorm te geven aan verschillende lokale basisvoorzieningen met een positieve onderlinge impact en een positieve impact elders. De faciliterende verbinder is in staat om nieuw ontstane verbindingen inzichtelijk te maken om zo de onderlinge dialoog open te houden. Zo blijft er ruimte voor eventuele onderhandeling tussen de verschillende basisvoorzieningen om mogelijk tot win-win oplossingen te komen.

MINIMALE BENODIGDE CAPACITEITEN FACILITERENDE VERBINDER



IN GESPREK MET ELKAAR AAN DE SLAG!

Ben je je bewust van het voorgaande, dan kan je in principe met elkaar aan de slag om een lokale visie te vormen over je basisvoorzieningen. Hierbij ga je iteratief op zoek naar antwoorden op terugkerende basisvragen:

- **Wat vind je echt belangrijk en waarom?**
- **In welke mate wil je waar en waarom zeggenschap/regie over?**
- **Wat is er specifiek (direct & indirect) nodig (kennis/kunde/geld/grondstoffen/mensen/tijdspad/organisatie/energie/water etc.) om te realiseren wat je wil te bereiken/echt belangrijk vind?**
- **Waar heb je hulp bij nodig?**
- **Welke rollen zie je voor je?**

IN GESPREK MET ELKAAR AAN DE SLAG!



HOE ORGANISEER JE DAT? VIA DE TUSSENRUIMTE! 1/2

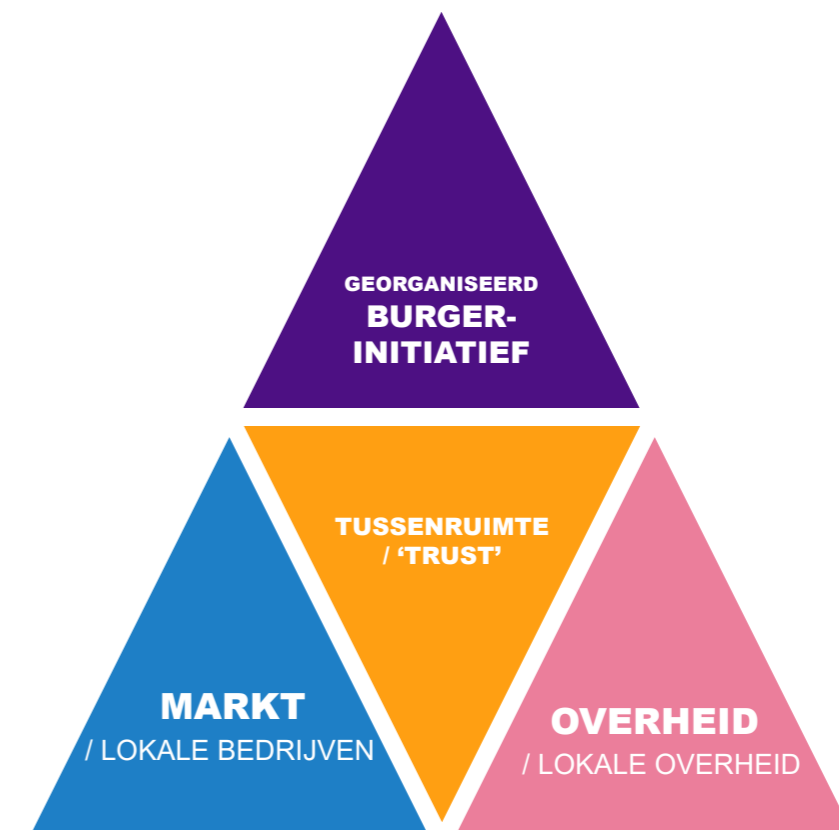
Door middel van een integrale aanpak kunnen verschillende opgaven tegelijkertijd worden opgelost. Iets wat voor een bepaald thema een knelpunt is, kan een oplossing vormen voor een ander thema. Hoe breder gekeken wordt, des te meer aanknopingspunten er zijn, zodat er koppelkansen kunnen ontstaan. Deze integrale aanpak is echter wel complex als het over een groot gebied gaat waar mensen geen directe zeggenschap over hebben. Door dit binnen de gemeenschap te organiseren, waarbij ook daadwerkelijk zeggenschap over de leefomgeving wordt toegekend, worden verschillende vliegen in een klap geslagen. Binnen de gemeenschap ontstaat nieuwe hoop en vertrouwen in de toekomst. Complexe opgaven worden opgelost en doordat de gemeenschap zelf de regie neemt over de uitvoering vallen deze knelpunten weg bij de overheid.

Deze integrale aanpak vraagt wel een zorgvuldig proces vanuit vertrouwen. Door de partijen samen te zetten kan een nieuwe ruimte ontstaan waarbinnen een dialoog kan plaatsvinden. Deze dialoog vraagt echter wel enige afstand van de eigen belangen om opnieuw naar de situatie te kijken. Daarom wordt voorgesteld om tussen de partijen een tussenruimte te creëren waarbinnen de voorgestelde processen plaats kunnen vinden.

Om weer grip te krijgen op de situatie wordt gebruik gemaakt van het begrip tussenruimte. In de huidige praktijk is het helder dat een direct contact tussen de verschillende domeinen vaak belandt in spraakverwarring. De partijen begrijpen elkaar niet en dat leidt vaak tot frustratie. Door eerst even een stap terug te zetten kunnen partijen gezamenlijk beschouwen vanuit welke rol aangeschoven wordt om een dialoog op gang te brengen.

De tussenruimte is een plek waar eerst een vertaling plaats kan vinden van de dialoog. De partijen hebben momenteel een dusdanig grote afstand dat gesprekken en standpunten vaak een vertalingslag nodig hebben voordat er een constructief gesprek plaats kan vinden. Dat gaat vaak letterlijk over het gebruik van woorden en termen. Het begrip tussenruimte is iets wat hopelijk door gemeenschappen begrepen kan worden. Vanuit de markt kan hetzelfde principe met het begrip Trust aangeduid worden. In de tussenruimte is de rust om hier gesprekken over te voeren en keuzes in te maken, om een gezamenlijke kapstok te overleggen als uitgangspunt van het visievormingsproces.

HOE ORGANISEER JE DAT? VIA DE TUSSENRUIMTE! 1/2



HOE ORGANISEER JE DAT? VIA DE TUSSENRUIMTE! 2/2

STAP 1: BOUWEN AAN VERTROUWEN

Wanneer vanuit verschillende perspectieven naar elkaar gekeken wordt, hebben partijen vanuit de verschillende domeinen onderling afwijkende beelden. Daarbij speelt ook de vertrouwenskwestie een grote rol. Vanuit de ervaringen met visievorming in de praktijk is gebleken dat partijen die gezamenlijk een nieuwe organisatie oprichten een grotere kans van slagen hebben dan partijen die binnen een bestaand systeem aan de slag gaan. De inschatting op basis van de ervaringen van het Netwerk Duurzame Dorpen (NDD) is dat een nieuwe collectieve partij (de trust) de grootste kans heeft op een breed vertrouwen van de andere domeinen. Daarnaast dient ook rekening gehouden te worden met de huidige situatie. Met name marktpartijen hebben vaak een groot belang in de huidige situatie en hebben dus niet snel de behoefte om iets te veranderen. Deze krachten zijn ook aanwezig bij overheden en binnen gemeenschappen.

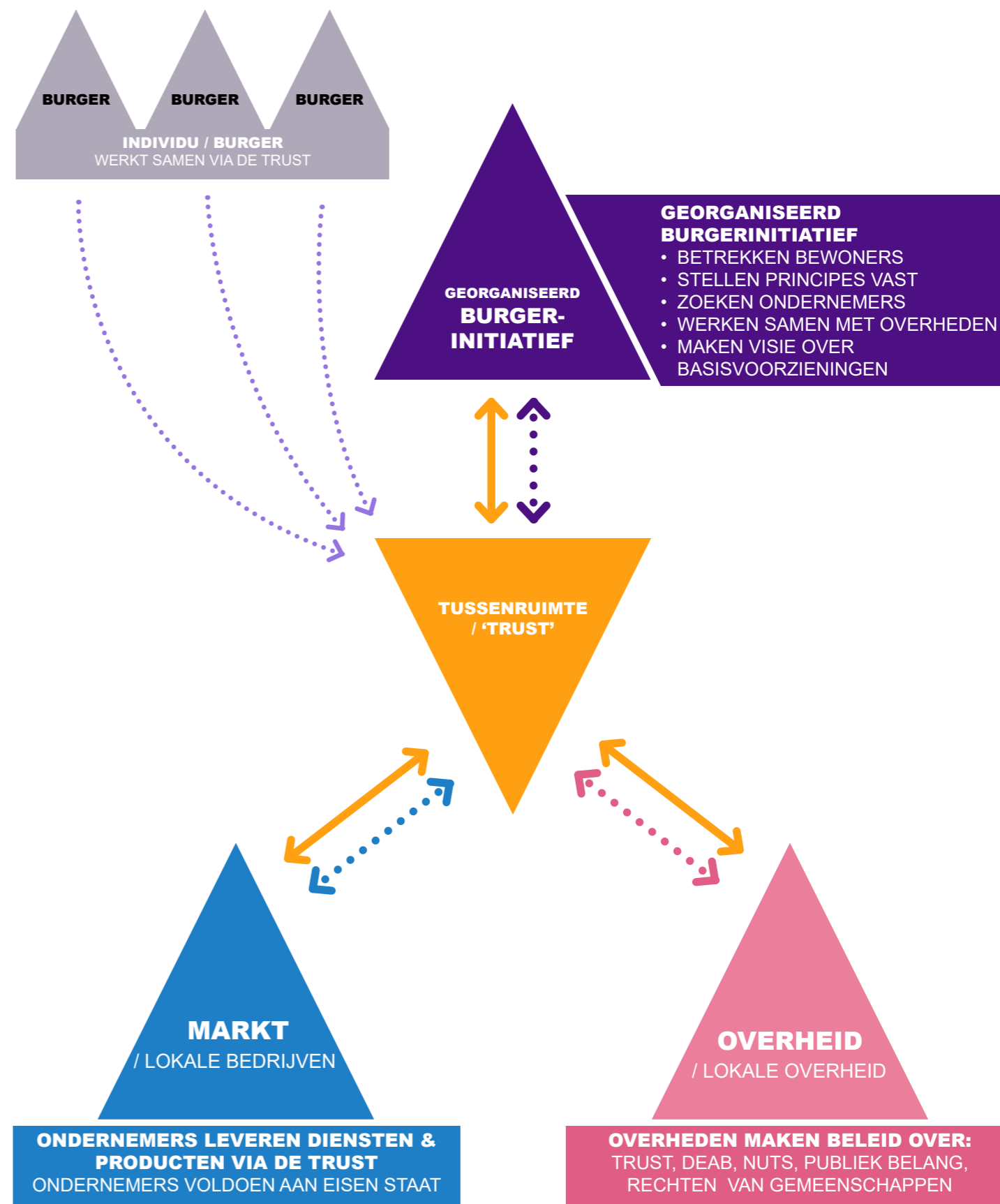
STAP 2: HET MOBILISEREN VAN GEMEENSCHAPPEN

Het mobiliseren van een gemeenschap is een complex proces. Vaak begint dit met een initiatiefnemer die een groep mensen om zich heen verzamelt. Deze initiatiefnemer wil graag perspectief hebben dat diens initiatief ook een kans van slagen heeft. Aangezien het lokale projecten betreft en vrijwilligers vaak niet het plan hebben om te verhuizen na een initiatief, wordt hier over het algemeen met grote zorgvuldigheid geopereerd. Het is dus ook voor de ondersteunende partijen van groot belang dat de faciliterende context optimaal georganiseerd is. Daarnaast zijn er natuurlijk altijd onzekere factoren waarmee rekening gehouden dient te worden. Daarbij is verwachtingsmanagement aan de voorkant erg belangrijk. Het kan voor vrijwilligers erg prettig zijn als er instrumenten beschikbaar zijn waar enige ervaring mee is. Zodoende kan uitleg gegeven worden over wat de groep kan verwachten en welke stappen er ondernomen dienen te worden. Er is binnen het NDD ervaring met verschillende instrumenten en ook met succesvolle visieprocessen die tot prachtige voorbeelden hebben geleid.

STAP 3: DE GEMEENSCHAP STAAT CENTRAAL

Het getoonde schema is een manier om met partijen in gesprek te gaan over de kansrijke rollen die met elkaar vastgesteld kunnen worden. Een groot verschil met de huidige manieren van besluit-, en beleidsvorming is dat de behoeftes van de gemeenschap centraal staan. De markt is normaal gesproken aanbodgericht en niet vraaggericht. Vanuit de overheid komt beleid regelmatig als een bestuurlijk impuls. De gemeenschap bepaalt dan ook zelf, in onderlinge samenspraak, welke stappen in welk tempo worden genomen.

HOE ORGANISEER JE DAT? VIA DE TUSSENRUIMTE! 2/2



KENNISOVERDRACHT DOOR LOKALE ERVARINGSDESKUNDIGEN

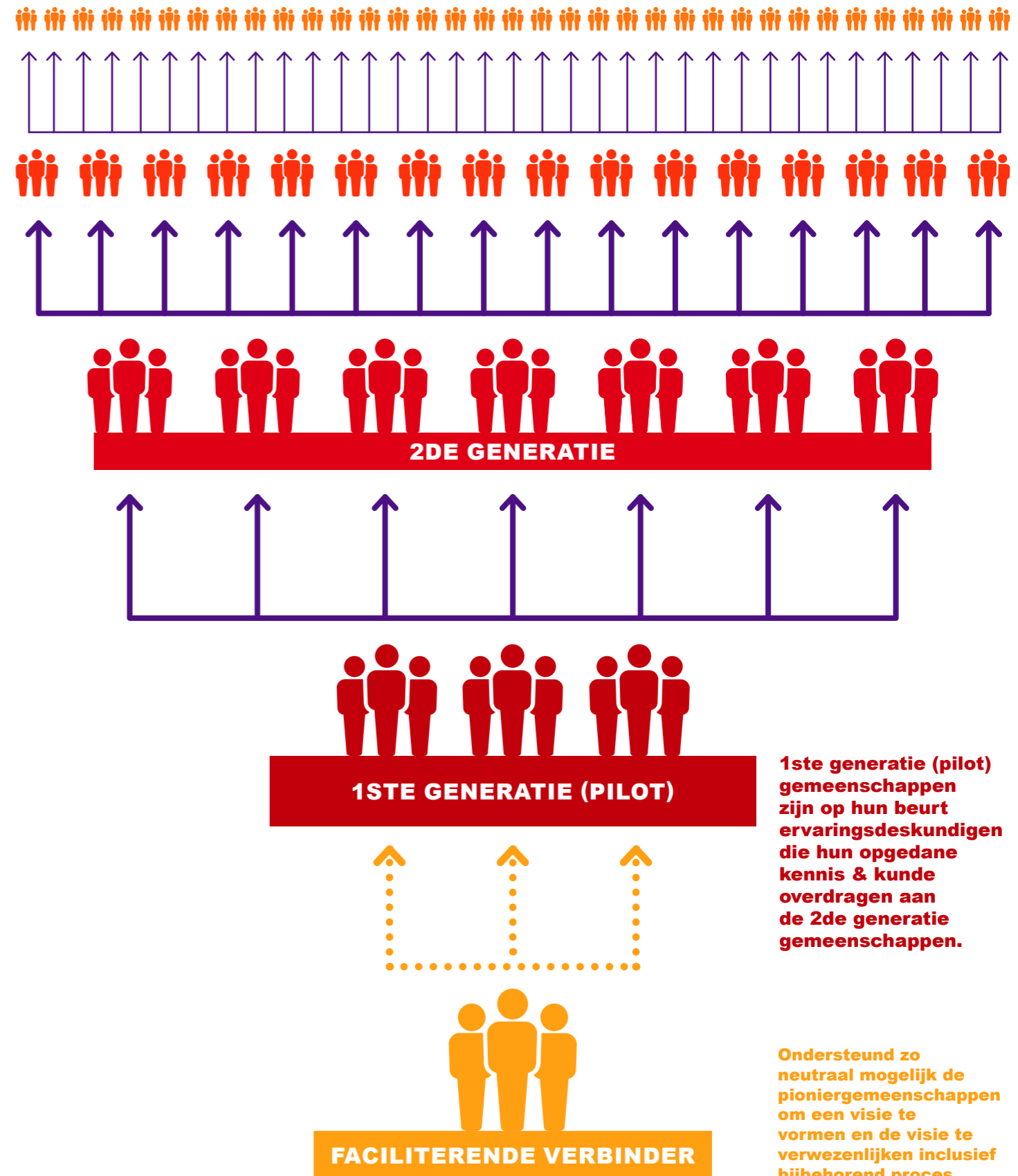
Om de behoefte voor 'alle' mogelijke gemeenschappen te kunnen invullen, geloven wij in kennisoverdracht via lokale ervaringsdeskundigen. Deze deskundigen kunnen elkaar enthousiasmeren, inspireren en onderwijzen om zelfregie te behouden over hun lokale basisvoorzieningen.

Zie het als een start van een zelfredzaam ecosysteem van kennisoverdracht tussen lokale gemeenschappen door middel van doen. De nadruk ligt hierbij op vraaggericht ondersteunen, in plaats van aanbodgericht. De grondhouding en basisvraag is ten alle tijde:

Wat als je de gemeenschap regie geeft?

De 'eerste' generatie gemeenschappen worden ondersteund door een multidisciplinair team die zo neutraal mogelijk de gemeenschappen ondersteunt om hun visie te vormen. Daarna dient er ondersteuning in het verwezenlijken van de visie te zijn, inclusief tussentijdse reflectie. Deze gemeenschappen zijn de ervaringsdeskundigen die op hun beurt nieuwe gemeenschappen inspireren en faciliteren met kennis over hoe je als gemeenschap regie over je basisvoorzieningen kunt krijgen.

KENNISOVERDRACHT DOOR LOKALE ERVARINGSDESKUNDIGEN



1ste generatie (pilot) gemeenschappen zijn op hun beurt ervaringsdeskundigen die hun opgedane kennis & kunde overdragen aan de 2de generatie gemeenschappen.

Ondersteund zo neutraal mogelijk de pioniergemeenschappen om een visie te vormen en de visie te verwezenlijken inclusief bijbehorend proces.



2

DE GEMEENSCHAP AAN HET ROER!

HOOFDPROCES

EEN HANDREIKING OP BASIS VAN FRIESE PRAKTIJKERVARING

IN OPDRACHT VAN EN
IN SAMENWERKING MET:



Rijksdienst voor Ondernemend
Nederland



TOPSECTOR ENERGIE
Innovatie voor een duurzame toekomst



INLEIDING HOOFDPROCES

Gedeelde basisvoorzieningen hebben gedurende een bepaalde tijdsperiode steeds een andere invulling en invloed op andere voorzieningen. Dit komt onder andere door technologische ontwikkelingen, maar kan net zo goed veranderen door een andere maatschappelijke kijk op bijvoorbeeld de verdeling of onmogelijkheid om winst te maken (non-profit) waardoor andere keuzes gemaakt worden over het totaalsysteem. Dit is hieronder schematisch weergegeven. In dit schema onderscheiden we drie hoofdlijnen en processen. Vanuit het deelproces krijgen het hoofdproces en totaalproces hun 'tijdelijke' thematische invullingen.

1 | totaalproces

- zeer lange termijn
- meerdere generaties
- tijdsbestek: eeuwen

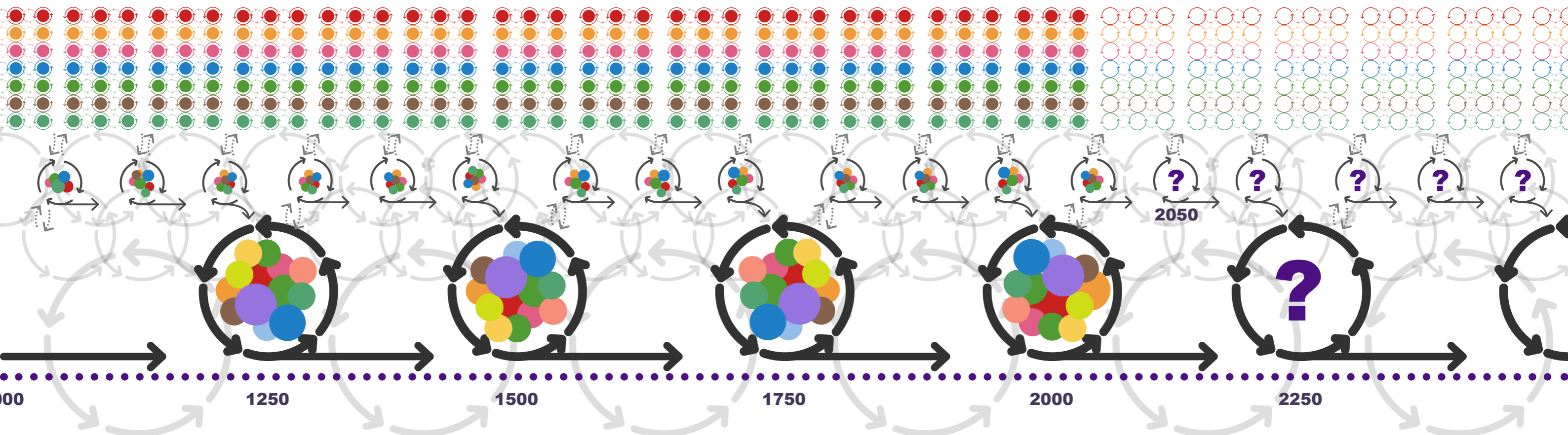
2 | hoofdproces

- lange termijn
- mensenleven/generatie
- tijdsbestek: ~ 50j -100j

3 | deelproces

- korte termijn
- tijdsbestek: ~ 5j - 10j

Dit hoofdstuk beschrijft voor het hoofdproces de stappen om tot de start van het gezamenlijk maken van een visie te komen, welke vragen daarbij horen en beschrijft de rol van de 'neutrale reflectieve voorzitter'.



INLEIDING HOOFDPROCES

STAP 0 | EEN INITIATIEFNEMENDE PARTIJ NEEMT CONTACT OP

Een initiatief nemende partij (groep mensen of een persoon) uit een gemeenschap neemt contact op met een faciliterende verbinder met een vraag over een mogelijk gemeenschappelijk proces. Dit kan zowel een algehele visie voor een dorp zijn, als een specifieke oplossing, zoals bijvoorbeeld een windturbine.

Het enige basisuitgangspunt voor de faciliterende verbinder om tot ondersteuning over te gaan, is dat de initiatiefnemer voornemens is om iets SAMEN MET de gemeenschap te doen. Niet voor/achter/op/onder/naast, maar SAMEN MET de gemeenschap.

Hierbij gaat de faciliterende verbinder uit van vertrouwen in de gemeenschap dat zij intrinsieke motivatie heeft om haar leefomgeving holistisch in te richten.

Indien de initiatief nemende partij niet samen met de gemeenschap tot een visie wil komen, dan is al het komende overbodig en kan men aankloppen bij traditionele adviseurs die de gevraagde zaken kunnen uitwerken. Er is dan namelijk alleen een individueel belang en geen gemeenschapsbelang.

STAP 0 | EEN INITIATIEFNEMENDE PARTIJ NEEMT CONTACT OP

Wij willen graag bezig met

Wilt u dit SAMEN met uw gemeenschap doen?



INITIATIEFNEMENDE PARTIJ



FACILITERENDE VERBINDER

STAP 1 | ALGEMENE GEMEENSCHAPSBIJEENKOMST

Stap 1 is het organiseren van een informatieve bijeenkomst om het initiatief aan de gehele gemeenschap kennis te geven. Nadruk ligt hierbij op de samenspraak van initiatiefnemers met de rest van de gemeenschap, zodat wensen van andere gemeenschapsleden ook direct gehoord kunnen worden.

Wederom, maakt het hier nog niet uit wat het onderwerp is. Het is zo breed als een dorpsvisie, of juist thematisch als elektriciteitsopwekking door een dorpsmolen.

1. Initiatiefnemers en/of procesbegeleider leggen/legt uit waarom ze dit initiatief hebben

- Ze geven uitleg over hun beweegredenen: waarom, hoe, wat en wie?
- Uitleg over hoe het initiatief in het grotere perspectief van een iteratief proces van de gemeenschap geplaatst kan worden. Wat is het grotere perspectief? De historische context?
- Uitleg geven over mogelijkheden voor betrokkenheid, zeggenschap en directe invloed van de gemeenschap op hoofdproces en deelprocessen.

2. Initiatiefnemers en/of procesbegeleider stellen/stelt de volgende basisvragen:

- Wat vind jij als lid van deze gemeenschap echt belangrijk (wat betreft lokale basisvoorzieningen)?
- Wat vind jij nodig binnen deze gemeenschap (wat betreft lokale basisvoorzieningen)?
- Wat betekent het voor jou als iets voor/door/met de gemeenschap wordt geregeld (wat betreft lokale basisvoorzieningen)?

STAP 1 | ALGEMENE GEMEENSCHAPSBIJEENKOMST



STAP 2 | VORMEN VAN EEN ORGANISATIESTRUCTUUR

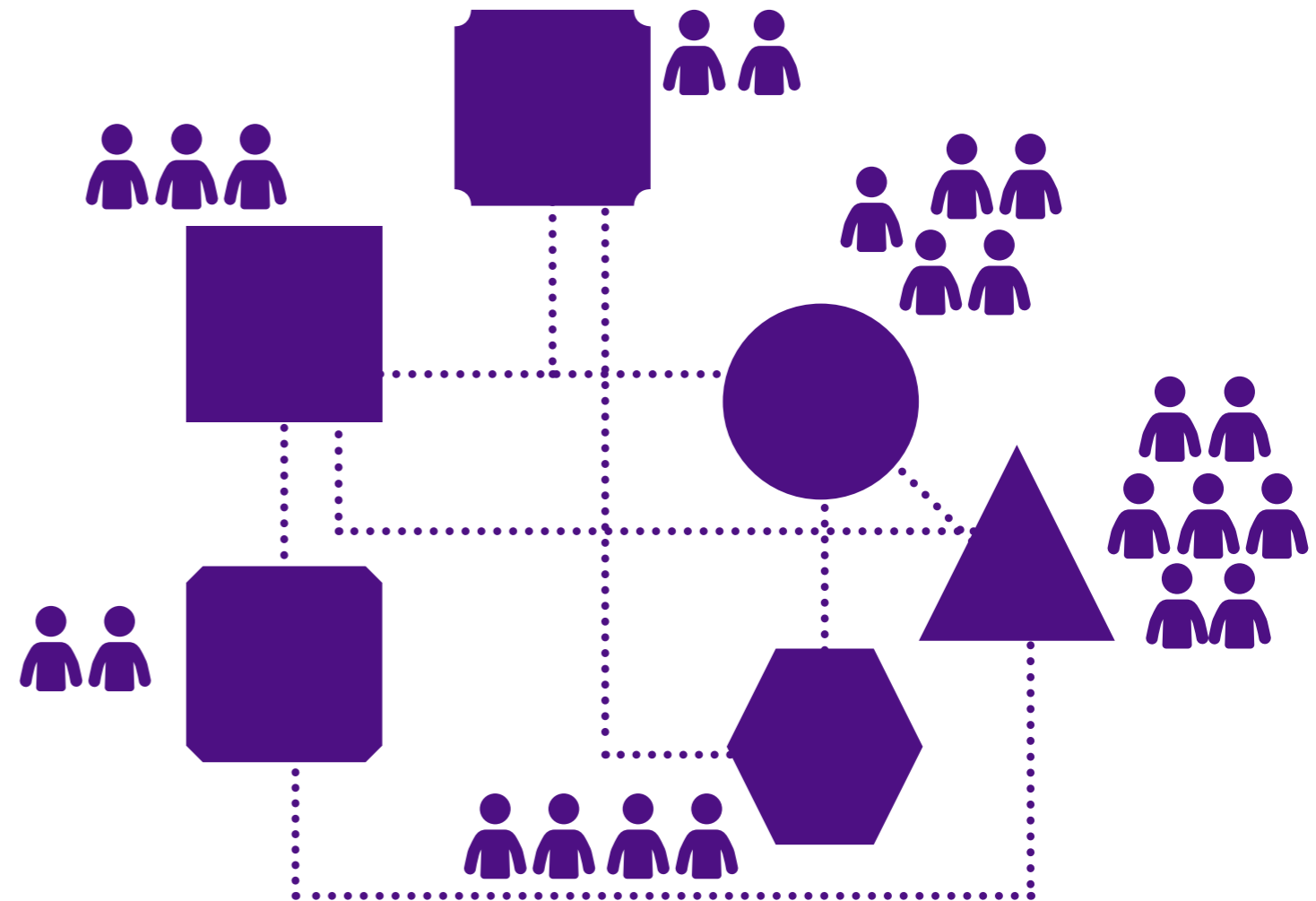
Stap 2 staat in het teken van het organiseren van een structuur waarbij de gemeenschap betrokkenheid, zeggenschap en directe invloed heeft op het hoofdproces en de daarbij behorende deelprocessen.

Je kan beginnen met een informele structuur waarbij vaak met werkgroepen wordt begonnen. Als het nog niet noodzakelijk is om een entiteit op te richten, doe dat dan vooral niet. De noodzaak van een entiteit vormt de doelstelling van je entiteit.

Tips:

- Gebruik een bestaande entiteit om je tijdelijk te organiseren.
- Zo moeilijk als het moet, zo makkelijk als het kan!
- Vorm volgt inhoud!
- Hou rekening met een lange doorlooptijd van het verkrijgen van een bankrekening.

STAP 2 | VORMEN VAN EEN ORGANISATIESTRUCTUUR



HANDREIKING VOOR DE 'NEUTRALE REFLECTIEVE VOORZITTER'

De neutrale reflectieve voorzitter is een persoon die door de gemeenschap wordt aangewezen. Bij de start van het gemeenschapsproces kan de faciliterende verbinder meehelpen om de gemeenschap iemand te laten aanwijzen die de rol van 'neutrale voorzitter' wil invullen. Deze rol van 'neutrale voorzitter' kan iemand net zo lang vervullen totdat de gemeenschap aangeeft dat het tijd is voor iemand anders (de gemeenschap heeft op elk moment de vrijheid om de rol aan iemand anders over te dragen). Echter is ook hier in eerste instantie vertrouwen nodig om iemand in deze rol te laten groeien (indien onder begeleiding van de faciliterende verbinder). Hij of zij kan zowel van binnen als van buiten de gemeenschap afkomstig zijn. Ook dat bepaalt de gemeenschap.

De 'neutrale voorzitter' dient idealiter de volgende taken uit te voeren:

- Voorzitten gemeenschapsbijeenkomsten
- Mensen het woord geven
- Kleurloos samenvatten van de bijeenkomst
- Acties samenvatten en via de gemeenschap een persoon of groep personen het mandaat geven om iets te verkennen/uitzoeken/doen.

De 'neutrale voorzitter' stelt in basis deze vragen:

- Wat vind jij echt belangrijk?
- Wat heb jij nodig om te kunnen doen wat je wil doen?
- Wat heb jij nodig van de gemeenschap om te kunnen doen wat jij wil doen?

De 'neutrale voorzitter' heeft de volgende houding:

- Waarde-oordeellos: eigen mening doet er niet toe
- Reflectief: blijft periodiek om reflectie vragen

HANDREIKING VOOR DE 'NEUTRALE REFLECTIEVE VOORZITTER'



STAP 3 | FORMULEREN VAN EEN GEMEENSCHAPPELIJK GEDRAGEN VISIE OVER DE EIGEN LEEFOMGEVING

Om met de deelprocessen aan de slag te kunnen gaan is het relevant om eerst een visie te laten formuleren door de gemeenschap over de eigen leefomgeving. Dit kan vanuit verschillende sporen worden geformuleerd, bijvoorbeeld maatschappelijk, organisatorisch, technisch, ruimtelijk, economisch of historisch. Een duidelijke visie helpt een perspectief te schetsen waarin verkenningen/ontwikkelingen van de deelprocessen kunnen plaatsvinden. Het formuleren van de gemeenschappelijke visie is niet bedoeld om te dicteren waar de deelprocessen aan moeten voldoen, maar meer als overkoepelende verhaallijn om mee te nemen in de deelprocessen.

RUIMTE GEVEN AAN DEELPROCESSEN

Het is van belang dat men de ruimte en vrijheid krijgt om deze verkenningen te doen, dit gebeurt op basis van vertrouwen. Uitkomsten van de verkenning zijn in eerste instantie bedoeld voor het verkrijgen van inzichten over bepaalde lokale basisvoorzieningen. Deze verkenningen dragen bij aan kennisontwikkeling van de gemeenschap. Door het verkrijgen van nieuwe inzichten en kennisontwikkeling is het mogelijk om als gemeenschap blijvend te kunnen inspelen op een veranderende wereld met behoud van zelfregie. Zo kan bijvoorbeeld bewust besloten worden wanneer de gemeenschap zelf iets organiseert, of het uit handen geeft aan een externe partij.

KENNISDELING

Verworven kennis wordt tevens opensource toegankelijk gesteld voor de gemeenschap. Zie voorbeelden als Warm Heeg (<https://us.warmheeg.nl/>) of KetelhuisWG (www.ketelhuiswg.nl). Deze initiatieven delen alles open source zodat andere gemeenschappen het wiel niet constant opnieuw hoeven uit te vinden.

STAP 3 | FORMULEREN VAN EEN GEMEENSCHAPPELIJK GEDRAGEN VISIE OVER DE EIGEN LEEFOMGEVING





3

DE GEMEENSCHAP AAN HET ROER!

DEELPROCESSEN

EEN HANDREIKING OP BASIS VAN FRIESE PRAKTIJKERVARING

IN OPDRACHT VAN EN
IN SAMENWERKING MET:



Rijksdienst voor Ondernemend
Nederland



TOPSECTOR ENERGIE
Innovatie voor een duurzame toekomst



INLEIDING DEELPROCESSEN

Als de gemeenschap de regie krijgt, begin je met het vormen van een gezamenlijke gemeenschapsvisie. Hiervoor is basiskennis nodig om overzicht te krijgen, zodat je als gemeenschap de juiste vragen aan elkaar kunt stellen en beantwoorden. Tegelijkertijd betekent het ook dat je aan derden de juiste uitgangspunten kunt meegeven wanneer je hen bij het proces wilt betrekken. Dit alles gebeurt in iteratieve thematische deelprocessen waar thema's worden verkend en kennis en kunde worden opgedaan. Het doel hierbij is om transparantie, duidelijkheid en overzicht te creëren ten aanzien van de keuzemogelijkheden per thema in verhouding tot de algeheel gedragen visie. Op basis hiervan kunnen besluiten worden genomen. Een iteratief proces is een cyclisch proces waarbij voortschrijdend inzicht zorgt voor antwoorden die je niet op voorhand kunt bedenken. Je gaat dus soms twee stapjes achteruit om weer in de (voor je gemeenschap) juiste richting vooruit te kunnen. Een dergelijk proces ontstaat van nature, omdat het uiteindelijk over een complex geheel gaat waarbij allerlei sporen verkend moeten worden. Deze kunnen onderlinge relaties hebben, maar ook tegenstellingen bevatten. Verschillende iteratieslagen maken helpt om hier gezamenlijk goed onderbouwde keuzes in te maken. De te bewandelen sporen bij elk thematisch deelproces:

1. Maatschappelijk
2. Organisatie & governance
3. Systeemoverzicht & techniek
4. Ruimtelijk impact & ontwerp
5. Financiën & lokale economie
6. Lokale historie & lokale cultuur
7. Proces

BENODIGDE HOUDING

Om tot een op elkaar afgestemd systeem te komen, dat in samenspraak is opgesteld en samenhang heeft met andere thema's, is een open, kritische, onderzoekende en creatieve houding essentieel. Hierbij stem je als team gemeenschappelijke uitgangspunten op elkaar af. De methode die hiervoor gebruikt wordt is natuurlijk vrij: je kan eerst gewoon iets doen en dan reflecteren, of je gaat eerst verkennen en dan iets doen. De werkwijze is afhankelijk van de gemeenschap. Het gaat tenslotte om het leggen van een

INLEIDING DEELPROCESSEN

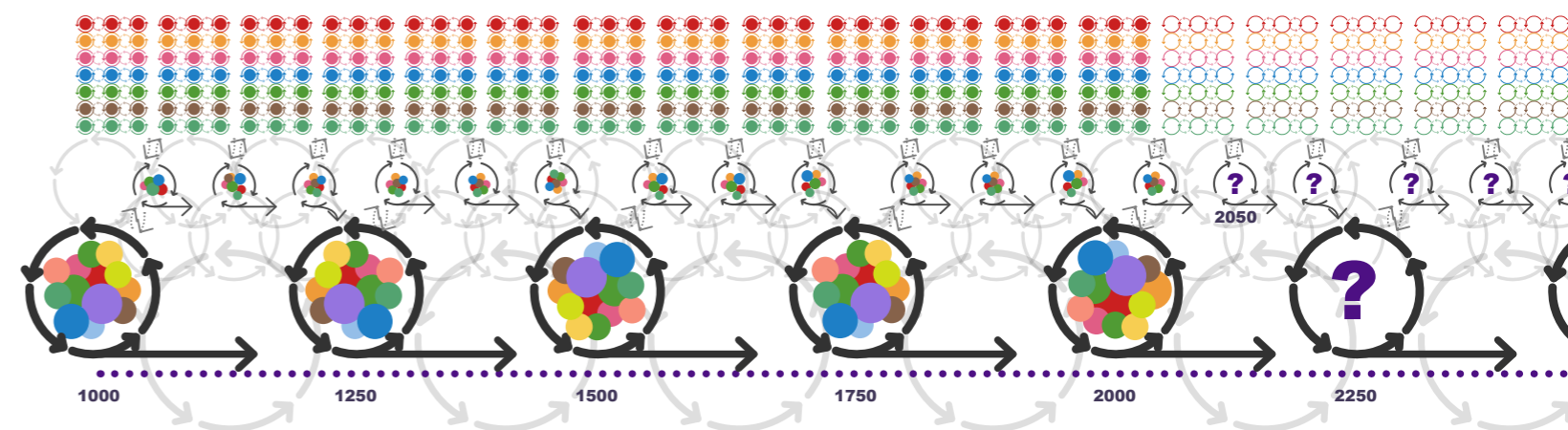
basis voor een langdurige toekomstbestendige (kennis)gemeenschap die over meerdere generaties met elkaar blijft communiceren over de invulling van hun basisvoorzieningen. Is deze houding er niet, dan kan je het net zo goed aan de markt overlaten.

RESULTAAT

- Idealiter komt er in een deelproces transparantie en duidelijkheid over
- een beargumenteerde, eventueel tijdelijke, invulling van het thema op basis van de gemeenschappelijke uitgangspunten;
 - een overzicht van wat de gemeenschap zelf zal uitvoeren, en wat men uitbesteedt aan derden (inclusief duidelijke randvoorwaarden richting derden).;
 - wat de input en output is van het thema met betrekking tot andere thema's;
 - welke dilemma's, open vragen of tegenstellingen er zijn.

DIT HOOFDSTUK

Dit hoofdstuk geeft een handreiking met betrekking tot algemene voorwaarden en basisvragen voor iteratieve thematische deelprocessen. In de bijlagen zijn per thema vragen opgesteld die idealiter beantwoord worden (het is een 'levende' handreiking die aangevuld en gewijzigd kan worden).



ALGEMENE VOORWAARDEN DEELPROCES

MANDAAT OM TE MOGEN VERKENNEN

Er is groenlicht of mandaat vanuit de gemeenschap voor een aantal gemeenschapsleden om een thematische verkenning te doen. Hierover geven zij een periodieke terugkoppeling richting de thematische werkgroepen en de totale gemeenschap.

POSITIEVE BASISKENNIS VOOR IEDEREEN

De gemeenschap wordt positieve basiskennis aangereikt met als doel een open, positieve, kritische, creatieve en communicatieve houding te stimuleren. Deze basiskennis kan opgehaald worden door de volgende vragen te stellen:

Waarom zitten we in het systeem waar we in zitten? Hoe is dat zo gekomen? Wat is er goed aan? Waar is het kwetsbaar? Welke verbetermogelijkheden zijn er? Hoe kunnen we het toekomstbestendiger maken en in balans met ander thema's?

Idealiter is de thematische basiskennis begrijpelijk voor een 10-jarige, waardoor men overzicht voelt te midden van complexiteit. Dit stimuleert een open, kritische, creatieve en fantasievolle houding waardoor men vragen durft te stellen. Kortom, geen schrikbeelden die verstijvend werken, maar overzicht geven.

WERKGROEPGROOTTE & DIVERSITEIT WERKGROEPEN

Thematische werkgroep groottes worden bepaald met behulp van de capaciteiten van de (deel)procesbegeleider(s). Het maximumaantal personen wordt bepaald om in groepen te werken, zodat iedereen gehoord kan worden en zich vrij voelt om te spreken. Indien er veel animo is, kan er met loting en ringen gewerkt worden. De groepen dienen zo divers mogelijk samengesteld te worden en de werkgroep probeert tijdens het proces de diversiteit van de werkgroepen te vergroten.

ALGEMENE VOORWAARDEN DEELPROCES

DIVERSITEIT IN COMMUNICEERBAARHEID

Informatie ten behoeve van de kennisvergroting van de gemeenschap dient op verschillende manieren gecommuniceerd te worden. Denk hierbij bijvoorbeeld aan visueel, cijfermatig, diagrammen, verbeeldingen en in woord. Dit is noodzakelijk omdat mensen informatie op verschillende manieren het beste tot zich nemen. Daarnaast zijn er vaak meerdere manieren nodig om de informatie echt goed te begrijpen.

TIJDSPAD IS EEN GEZAMENLIJK VAST TE STELLEN UITGANGSPUNT

Een heldere beschrijving van het tijdspad waarin de ontwikkelingen gezien kunnen worden is essentieel. Het is een doorlopend proces van de gemeenschap en is pas eindig wanneer men besluit om niks meer met de gedeelde of beoogde gedeelde voorziening te doen.

MAATWERK/LOCATIESPECIFIEK

Lokale basisvoorzieningen inrichten heeft betrekking op de eigen omgeving. Deze moet daarom in de kern van het proces meegenomen worden.

OPEN SOURCE DELEN VAN KENNIS T.B.V. ANDERE GEMEENSCHAPPEN

Bevindingen en uitkomsten dienen open source met creative commons licentie beschikbaar gesteld te worden aan andere gemeenschappen. Dit kan op diverse manieren die nader te bepalen zijn aan de hand van welke het beste past bij de desbetreffende gemeenschap.

3 OVERKOEPELENDE BASISVRAGEN T.B.V. INZICHT EN OVERZICHT

Nadat duidelijk is wat de leden van de gemeenschap echt belangrijk vinden over hun basisvoorzieningen, is het zaak om overzicht en inzicht te krijgen in de huidige basisvoorzieningen en de mogelijkheden en benodigdheden voor een mogelijke toekomstige invulling. In principe zijn er drie overkoepelende basisvragen (zie hiernaast).

Aanvullend zijn er per spoor basisvragen te definiëren die helpen om het inzicht en overzicht te vergroten. In de bijlagen staat een lijst met algemene basisvragen en basisvragen per thema (warmte, elektriciteit, mobiliteit, water en voedsel). Deze vragenlijsten kunnen ter ondersteuning aan een werkgroep meegegeven worden.

3 OVERKOEPELENDE BASISVRAGEN T.B.V. INZICHT EN OVERZICHT

1 | Hoe kan de basisvoorzieningencultuur van de gemeenschap worden omschreven? Oftewel, hoe wordt er invulling gegeven aan de basisvoorzieningen in relatie tot het systeem (productie, transport, verwerking, opslag, verkoop, consumptie en afval/restromenverwerking)? Welke waarden, normen, gewoonten, tradities, kennis, ruimtelijke invulling en praktijkervaring gaan daarmee gepaard?

2 | Welke mogelijkheden zijn er om een meer lokale invulling aan deze cultuur te geven met behoud van de kernwaarden van de gemeenschap?

3 | Wat is hier specifiek (direct en indirect) voor nodig (zoals kennis, kunde, grondstoffen, geld, organisatie, techniek, energie en water), en hoe verhoudt deze inspanning zich tot de kernwaarden van de gemeenschap?

EEN PROCES HEEFT EEN COMBINATIE VAN VERSCHILLENDE INSTRUMENTEN EN METHODEN BENODIGD

Er zijn verschillende instrumenten beschikbaar die gedeeltelijk antwoord kunnen geven op de voorgaande vragen. Het is aan de faciliterende verbinder / procesbegeleider en de gemeenschap om de passende instrumenten en/of methoden te gebruiken die in de basis uitgaan van de gemeenschap en ondersteunend zijn aan het proces. Het gaat er dus om dat je combinaties maakt om tot antwoorden te komen, aangezien geen enkel instrument een alles-in-één oplossing is. Elke gemeenschap is uniek en vraagt andere combinaties van verschillende instrumenten en methoden.

VOORBEELDEN TER INSPIRATIE VANUIT DE FRIESE PRAKTIJK

Naast de (wereldwijd gebruikte) instrumenten en methoden die Dr. Beau Warbroek & Dr. Cheryl de Boer aandragen in hun rapport*, worden hiernaast vanuit de Friese context een aantal instrumenten weergegeven waar je als gemeenschap en faciliterende verbinder aan kunt denken. Het zijn voorbeelden van instrumenten die door Friese gemeenschappen zijn of worden gebruikt. Deze methodes onderschrijven de visie waarbij de gemeenschap aan zet is en er vanuit de gemeenschap initiatief is om dit te willen doen (dus vraaggericht).

* Instrumenten voor integrale visie- en besluitvormingsprocessen door gemeenschappen. Van Timmerman naar Tuinman: Bouwstenen en instrumenten voor toekomstbestendige gemeenschappen.)

OVERKOEPELENDE VISIEVORMING

DORPSVISIE

www.doarpswurk.frl/werkgebieden/dorpsbelangen/hoe-kom-je-tot-een-goede-dorpsvisie

Voorbeeld Dorpsvisie Heeg o.a. met behulp van de methodiek 5 keer beter bezig op basis van de Natural Steps

- www.plaatselijkbelangheeg.nl/duurzaam-heeg/
- www.plaatselijkbelangheeg.nl/duurzaam-heeg/visieboek/

Inspiratie: Initiatiefkunde voor dorpen (meerdere methoden en gereedschappen)

www.doarpswurk.frl/initiatiefkunde-voor-dorpen

THEMATISCHE VISIEVORMING

Serious game - kickstart visievorming - EnergieMix Methode

https://energieworkplaats.frl/?page_id=1203

Voorbeelden t.a.v. informerende thematische ondersteuningsdocumenten

www.netwerkduurzamedorpen.nl/pagina/documenten-voedselwerkplaats

DENK DAARNAAST OOK AAN

gemeenschapsgesprek / groepsgesprek / 1op1 gesprek / (informerende) presentatie / organisatieschema / diagrammen, grafieken en tabellen / stroomschema / systeemanalyse / LCA analyse / ruimtelijke kaart / mapping / brainstorm / roadmap / scenarioplanning / interactief rekenmodel / ruimtelijke impressie 2D en 3D / moodboard / video / enquête / website/platform / stakeholder analyse / ... / ... / ...



4

DE GEMEENSCHAP AAN HET ROER!

OM TE ONTHOUDEN

EEN HANDREIKING OP BASIS VAN FRIESE PRAKTIJKERVARING

IN OPDRACHT VAN EN
IN SAMENWERKING MET:



Rijksdienst voor Ondernemend
Nederland



TOPSECTOR ENERGIE
Innovatie voor een duurzame toekomst



OM TE ONTHOUDEN

- Vertrouw erop dat een gemeenschap vanuit zichzelf integraal en holistisch denkt en zaken aan elkaar vastknoopt. Vanwege de toenemende complexiteit van onze wereld zijn er alleen geschikte instrumenten nodig om het overzicht ook communiceerbaar en inzichtelijk te maken.
- Neem de tijd om toekomstbestendige gemeenschappen te bouwen. Dit vraagt vertrouwen in elkaar, dit kost tijd en volledige transparantie. Helaas is dit in onze huidige tijdsgeest niet meer zo vanzelfsprekend als wellicht ooit het geval was.
- Wees niet naïef en besef dat er een enorm groot spectrum is van inzichten en beweegredenen. Laat deze naast elkaar bestaan en ga vervolgens samen op zoek naar de gemeenschappelijke uitgangspunten.
- Het hangt af van de manier waarop je een gemeenschap betreft of je tegenstand krijgt of niet. Wees open, transparant, kritisch, liefdevol en fantasievol met een realistische ondertoon.
- De huidige transitie die in principe van bovenaf worden opgelegd bieden kans om van onderop aan de slag te gaan en zelfregie te pakken over je basisvoorzieningen.
- Er zijn algemene basiskennispresentaties en -pakketten nodig voor burgers over onder andere burgerbestuur, burgerinitiatieven, organisatie & governance, warmte, elektriciteit, mobiliteit, water, voedsel en grondstoffen.

OM TE ONTHOUDEN

- Geef een gemeenschap de ruimte en middelen om te verkennen, te 'spelen', te onderzoeken en te experimenteren met wat hun verhaal is en welke uitgangspunten hierbij horen. Zo kan de gemeenschap vervolgens een heldere basisvisie voor hun tijdvak maken, met respect voor het verleden en met oog voor de toekomst van een volgende generatie.
- Neem als uitgangspunt dat de gemeenschap zelfbewust leert aangeven welke zaken, thema's en onderwerpen zij zelf willen en kunnen regelen en welke zaken door derden.
- Zorg dat je als gemeenschap een open source kennisvoorziening en open communicatielijnen houdt met iedereen in de gemeenschap. Naast goed georganiseerde en goed aangekondigde bijeenkomsten vraagt dit principe om huis-aan-huis informatieflyers (met wellicht en link naar een website of een adres van een ruimte waar documenten ter inzage liggen).
- Vergeet de jonge generatie niet mee te nemen in het proces. Uiteindelijk groeien zij op en leven zij straks in deze nieuwe gemeenschappen. Bouw lokale kennismilieus met een kritische onderzoekende houding vanaf kind tot oudere.



DE GEMEENSCHAP AAN HET ROER!

BIJLAGEN

EEN HANDREIKING OP BASIS VAN FRIESE PRAKTIJKERVARING

IN OPDRACHT VAN EN
IN SAMENWERKING MET:



Rijksdienst voor Ondernemend
Nederland



TOPSECTOR ENERGIE
Innovatie voor een duurzame toekomst



BASISBEGRIPPEN

LOKALE GEMEENSCHAP

Een groep mensen, dieren en natuur die tot elkaar behoren vanwege een geografische begrenzing (buurt/wijk/dorp/stad). De gemeenschap bestaat uit lokale burgers incl. maatschappelijke instellingen, lokale bedrijven en lokale overheden.

LOKAAL EIGENAARSCHAP

Lokale burgers, lokale overheden en lokale bedrijven zijn collectief (gedeeltelijk) eigenaar van een basisvoorzieningsysteem in de vorm van bijvoorbeeld een dorpscoöperatie. Hierdoor hebben zij zeggenschap over de basisvoorzieningen en bijbehorende systemen inclusief (een deel van) de opbrengsten.

bron: [https://www.regionale-energiestrategie.nl/ondersteuning/handreiking2/downloads_getfilem.aspx?id=1364969&forcedownload=true#:~:text=Lokaal%20eigendom%20betekent%20dat%20inwoners,een%20deel%20van\)%20de%20opbrengsten.](https://www.regionale-energiestrategie.nl/ondersteuning/handreiking2/downloads_getfilem.aspx?id=1364969&forcedownload=true#:~:text=Lokaal%20eigendom%20betekent%20dat%20inwoners,een%20deel%20van)%20de%20opbrengsten.)

BASISVOORZIENINGEN

Lokale basisvoorzieningen zijn faciliterende/ondersteunde voorzieningen die het mogelijk maken dat een gemeenschap zich kan voorzien in diens behoeften om te kunnen (over)leven. Vaak wordt hierbij gesproken over bijvoorbeeld: Schoon drinkwater, woonruimte, zorg, warmte, elektriciteit, schone lucht, natuur, recreatie, etc.

GEMEENSCHAPSECONOMIE

Economische diensten of systemen die gemeenschappen zelf creëren. Voorbeelden van vragen zijn een behoefte aan ruimte voor ontmoeting, aan hulp bij een klus in huis, aan materiaal om een feest te organiseren, etcetera. Antwoorden op deze vragen vormen een krachtig alternatief van economisch handelen die rekening houdt met de grenzen van mens en planeet.

bron: Universiteit Antwerpen

BASISBEGRIPPEN

COMMONS / COMMON POOL RESOURCES / GEMEENSCHAPPELIJKE MIDDELEN / GEDEELDE VOORZIENINGEN

Ook wel bekend als meent, brink, gemene gronden, of gemeenschappelijke middelen (common pool resources). Dit zijn hulpbronnen die door alle leden van een groep of samenleving kunnen en mogen worden gebruikt.

- Een commons-onderneming is democratisch: het eigendom van de onderneming ligt bij de werknemers, klanten, partners en producenten.
- Een commons-onderneming is waarde-gedreven: eventuele winst wordt terug-geïnvesteed in de organisatie en in de stad
- Een commons-onderneming is gemeenschap-gedreven: de missie van de organisatie is om waarde (sociale en ecologische) toe te voegen aan de gemeenschap.

bron: commonsnetwork.org

‘Een common betreft steeds de combinatie van drie essentiële bouwstenen: een gemeengoed, door een specifieke gemeenschap zorgzaam beheerd, op basis van een duidelijke set regels en transacties.’

bron: Dirk Holemans & Operatie Wooncoöperatie (Lenkeek & Kuenzli)

ALGEMENE BASISVRAGEN DEELPROCESSPOREN

OVERKOEPELENDE ALGEMENE BASISVRAGEN

1. Welke basisbehoefte vervult de basisvoorziening/thema? Wat zijn de basiseigenschappen?
2. Welke (maatschappelijke, organisatorische, systemische, technische, ruimtelijke en economische) kansen & zorgen zie je op dit moment t.a.v. lokale basisvoorzieningen met lokale kringlopen?
3. Welke kansen & zorgen zie je op dit moment t.a.v. soevereiniteit, zekerheid, veiligheid en duurzaamheid m.b.t. basisvoorzieningen?

MAATSCHAPPELIJK

1. Hoe kan de huidige basisvoorzieningencultuur van de gemeenschap worden omschreven? M.a.w. hoe wordt er invulling gegeven aan de basisvoorzieningen in relatie tot het systeem (productie, transport, verwerking, opslag, verkoop, consumptie en afval/restromenverwerking) en welke waarden, normen, gewoonten, tradities, kennis, ruimtelijke invulling en praktijkervaring gaan daarmee gepaard?
2. Welke gemeenschappelijke maatschappelijke uitgangspunten heeft de gemeenschap t.a.v. hun lokale basisvoorzieningen?
3. Wat gebeurt er al binnen de gemeenschap, met welk thema heeft dat te maken en wie werken hieraan mee?
4. Welke democratievorm acht de gemeenschap wenselijk m.b.t. acceptatie & participatie?

ORGANISATORISCH & GOVERNANCE

1. Hoe is het huidige systeem georganiseerd en waarom? Wie zijn de belangrijke partijen en waarom?
2. Hoe kan je je als gemeenschap organiseren t.a.v. het verkrijgen van zelfregie t.a.v. basisvoorzieningen?
3. Welke kansen & zorgen ziet men t.a.v. de mogelijke andere organisatievormen?
4. Welke kennis is er al aanwezig mb.t. organisatievormen?

ALGEMENE BASISVRAGEN DEELPROCESSPOREN

SYSTEEMOVERZICHT & TECHNIEK

1. Wat is de huidige behoefte van de gemeenschap? Hoe wordt deze behoefte ingevuld? Wat is er voor nodig? Waar komt het vandaan?
2. Hoe zou het systeem mogelijk in te toekomst invulling kunnen krijgen?
3. Welke kansen & zorgen ziet men t.a.v. een nieuwe invulling?
4. Wat is lokaal te organiseren? Wat moet van elders komen?
5. Welke lokale kringlopen kunnen er gemaakt worden?

RUIMTELIJK

1. Hoe kijk je naar je leefomgeving?
2. Hoe manifesteert het thema/basisvoorziening zich ruimtelijk binnen de gemeenschapsgrenzen? Over welke ruimtelijke elementen praten we? Hoe is het tot deze verschijningsvorm gekomen?
3. Welke kansen & zorgen zie je t.a.v. de ruimtelijke inpassing van nieuwe technieken?
4. Welke ruimtelijke opgave geeft een mogelijk nieuw systeem/techniek?
5. Welke ruimtelijke verbindingen zijn te bedenken tussen thema's?

ECONOMISCH

1. Waarom en hoe zit het huidige economische systeem rondom het thema in elkaar?
2. Wat zijn de huidige uitgaven van de gehele gemeenschap t.a.v. een bepaald thema?
3. Welke kansen & zorgen ziet men t.a.v. de mogelijke andere economische mogelijkheden?
4. Welke lokale economische kringlopen kunnen er gemaakt worden?

HISTORISCH PERSPECTIEF

1. Welke historische gebeurtenissen hebben ertoe geleid dat het lokale basisvoorzieningsysteem zijn huidige verschijningsvorm en invulling heeft gekregen?

BASISVRAGEN

BASIS

1. Welke (maatschappelijke, organisatorische, technische, ruimtelijke en economische) kansen & zorgen zie je op dit moment t.a.v. een lokale warmtevoorziening met lokale kringlopen?
2. Welke kansen & zorgen zie je op dit moment t.a.v. warmtesoevereiniteit, -zekerheid, -veiligheid en -duurzaamheid?

MAATSCHAPPELIJK

1. Hoe kan de huidige warmtecultuur van de gemeenschap worden omschreven? M.a.w. hoe wordt er invulling gegeven aan het warmtesysteem (productie/opwek, transport, opslag, verkoop, consumptie/vraag) en welke waarden, normen, gewoonten, tradities, kennis, ruimtelijke invulling en praktijkervaring gaan daarmee gepaard?
2. Welke maatschappelijke kansen & zorgen zie je t.a.v. een lokale warmtevoorziening?
3. Welke initiatieven zijn er al aanwezig?

ORGANISATIE

1. Hoe kan je je als gemeenschap organiseren om een lokale warmtevoorziening te regelen?
2. Welke organisatorische kansen & zorgen zie je t.a.v. een lokale warmtevoorziening?

SYSTEEM & TECHNIEK

1. Welke individuele & collectieve kansen & zorgen zie je t.a.v. individuele & collectieve lokale warmte-opwek, -opslag, -infrastructuur/-transport?
2. Welke kansen & zorgen zie je t.a.v. een lokale individuele & collectieve warmtemix?
3. Hoeveel ruimte, water, grondstoffen en energie is er benodigd t.a.v. een individuele/collectieve lokale warmtevoorziening?
4. Welke individuele/collectieve kansen & zorgen zie je t.a.v. aanpassing/reductie van je warmtegebruik/vraag?

WARMTE

RUIMTELIJK

1. Welke individuele/collectieve zorgen & kansen zie je t.a.v. de ruimtelijke invulling van lokale warmteproductie?
2. Welke ruimtelijke verbindingen zie je vanuit dit thema met de andere thema's?
3. Welke plekken zijn kansrijk t.b.v. een lokale warmtevoorziening?

ECONOMISCH

1. Wat zijn de huidige kosten van de gemeenschap t.a.v. de warmtevoorziening?
2. Wat is een acceptabele prijs t.a.v. een mogelijk toekomstige lokale warmtevoorziening?
3. Welke kansen & zorgen zie je t.a.v. het leveren van warmte aan andere gemeenschappen?
4. Hoeveel mensen binnen de gemeenschap zouden indien de gemeenschap het zelf organiseert een beroep kunnen hebben binnen de lokale warmtevoorziening?

BASISVRAGEN

BASIS

1. Welke (maatschappelijke, organisatorische, technische, ruimtelijke en economische) kansen & zorgen zie je op dit moment t.a.v. een lokale elektriciteitsvoorziening met lokale kringlopen?
2. Welke kansen & zorgen zie je op dit moment t.a.v. elektriciteitssoevereiniteit, -zekerheid, -veiligheid en -duurzaamheid?

MAATSCHAPPELIJK

1. Hoe kan de huidige elektriciteitscultuur van de gemeenschap worden omschreven? M.a.w. hoe wordt er invulling gegeven aan het elektriciteitssysteem (productie/opwek, transport, opslag, verkoop, consumptie) en welke waarden, normen, gewoonten, tradities, kennis, ruimtelijke invulling en praktijkervaring gaan daarmee gepaard?
2. Welke maatschappelijke kansen & zorgen zie je t.a.v. een lokale elektriciteitsvoorziening?
3. Welke initiatieven zijn er al aanwezig?

ORGANISATIE

1. Hoe kan je je als gemeenschap organiseren om een lokale elektriciteitsvoorziening te regelen?
2. Welke organisatorische kansen & zorgen zie je t.a.v. een lokale elektriciteitsvoorziening?

SYSTEEM & TECHNIEK

1. Welke individuele & collectieve kansen & zorgen zie je t.a.v. individuele & collectieve lokale elektriciteitsopwek, -opslag, -infrastructuur/-transport?
2. Welke kansen & zorgen zie je t.a.v. een lokale individuele & collectieve elektriciteitsmix?
3. Hoeveel ruimte, water, grondstoffen en energie is er benodigd t.a.v. individuele/collectieve lokale elektriciteitsvoorziening?
4. Welke individuele/collectieve kansen & zorgen zie je t.a.v. aanpassing/reductie van je elektriciteitsgebruik/vraag?

ELEKTRICITEIT

RUIMTELIJK

1. Welke individuele/collectieve zorgen & kansen zie je t.a.v. de ruimtelijke invulling van lokale elektriciteitsproductie?
2. Welke ruimtelijke verbindingen zie je vanuit dit thema met de andere thema's?
3. Welke plekken zijn kansrijk t.b.v. een lokale elektriciteitsvoorziening?

ECONOMISCH

1. Wat zijn de huidige kosten van de gemeenschap t.a.v. de elektriciteitsvoorziening?
2. Wat is een acceptabele prijs t.a.v. een mogelijk toekomstige lokale elektriciteitsvoorziening?
3. Welke kansen & zorgen zie je t.a.v. het leveren van elektriciteit aan andere gemeenschappen?
4. Hoeveel mensen binnen de gemeenschap zouden indien de gemeenschap het zelf organiseert een beroep kunnen hebben binnen de lokale elektriciteitsvoorziening?

BASISVRAGEN

BASIS

1. Welke (maatschappelijke, organisatorische, technische, ruimtelijke en economische) kansen & zorgen zie je op dit moment t.a.v. een lokale mobiliteitsvoorziening met lokale kringlopen?
2. Welke kansen & zorgen zie je op dit moment t.a.v. mobiliteitssoevereiniteit, -zekerheid, -veiligheid en -duurzaamheid en -bereikbaarheid?

MAATSCHAPPELIJK

1. Hoe kan de huidige mobiliteitscultuur van de gemeenschap worden omschreven? M.a.w. hoe wordt er invulling gegeven aan het mobiliteitssysteem (infrastructuur, ruimte, grondstoffen, onderhoud, energie-opslag) en welke waarden, normen, gewoonten, tradities, kennis, ruimtelijke invulling en praktijkervaring gaan daarmee gepaard?
2. Welke maatschappelijke kansen & zorgen ziet men t.a.v. een lokale mobiliteitsvoorziening?
3. Welke initiatieven zijn er al aanwezig?

ORGANISATIE

1. Welke kansen & zorgen zie je t.a.v. het lokaal organiseren mobiliteit?
2. Hoe kan je je als gemeenschap organiseren om je lokale mobiliteitsvoorziening te regelen?

SYSTEEM & TECHNIEK

1. Welke individuele/collectieve kansen & zorgen zie je t.a.v. lokale individuele/collectieve mobiliteitsvoorziening in relatie tot infrastructuur, ruimtegebruik, grondstoffengebruik, energiegebruik, energie-opslag en onderhoud?
2. Hoeveel ruimte, water, grondstoffen en energie is er benodigd t.a.v. individuele/collectieve lokale mobiliteitsvoorziening?
3. Welke individuele/collectieve kansen & zorgen zie je t.a.v. aanpassing/reductie van je mobiliteitsgebruik/vraag?

MOBILITEIT

RUIMTELIJK

1. Welke kansen & zorgen zie je t.a.v. het huidige ruimtebeslag / ruimtelijke impact van mobiliteit?
2. Welke kansen & zorgen zie je t.a.v. de ruimtelijke aanpassing m.b.t. mobiliteit in de openbare ruimte?
3. Welke ruimtelijke verbindingen zie je vanuit dit thema met de andere thema's?

ECONOMISCH

1. Wat zijn de huidige uitgaven/kosten van de gemeenschap t.a.v. mobiliteit?
2. Hoeveel geld zou binnen de gemeenschap gehouden kunnen worden?
3. Wat zijn acceptabele kosten t.a.v. een mogelijke toekomstige lokale mobiliteitsvoorziening?
4. Hoeveel mensen binnen de gemeenschap zouden indien de gemeenschap het zelf organiseert een beroep kunnen hebben binnen een lokale mobiliteitsvoorziening?

BASISVRAGEN

BASIS

1. Welke (maatschappelijke, organisatorische, technische, ruimtelijke en economische) kansen & zorgen zie je op dit moment t.a.v. een lokale watervoorziening met lokale kringlopen?
2. Welke kansen & zorgen zie je op dit moment t.a.v. watersoevereiniteit, -zekerheid, -veiligheid en -duurzaamheid?

MAATSCHAPPELIJK

1. Hoe kan de huidige watercultuur van de gemeenschap worden omschreven? M.a.w. hoe wordt er invulling gegeven aan het watersysteem (waterproductie, -transport, -opslag, -verkoop, -consumptie, -afval/reststromen, -zuivering en grondstoffenwinning) en welke waarden, normen, gewoonten, tradities, kennis, ruimtelijke invulling en praktijkervaring gaan daarmee gepaard?
2. Welke maatschappelijke kansen & zorgen ziet men t.a.v. een lokale watervoorziening?
3. Welke initiatieven zijn er al aanwezig?

ORGANISATIE

1. Hoe kan je je als gemeenschap organiseren om je lokale watervoorziening te regelen?
2. Welke kansen & zorgen zie je t.a.v. lokaal organiseren van je watervoorziening?
3. Welke partijen zijn er op dit moment verantwoordelijk / hebben regie over de watervoorziening (drinkwater levering, afvoer vervuild water, afvoer hemelwater, zuiveren van vervuild water)?

SYSTEEM & TECHNIEK

1. Welke individuele/collectieve kansen & zorgen zie je t.a.v. lokale individuele/collectieve waterproductie, -transport, -opslag, -verkoop, -consumptie, -afval/reststromen, -zuivering en grondstoffenwinning?
2. Hoeveel ruimte, water, grondstoffen en energie is er benodigd t.a.v. individuele/collectieve lokale waterproductie, -transport, -opslag, -verkoop, -consumptie, -afval/reststromen, -zuivering en grondstoffenwinning?

WATER

3. Welke individuele/collectieve kansen & zorgen zie je t.a.v. aanpassing van je watergebruik?
4. Welke individuele/collectieve kansen & zorgen zie je t.a.v. individuele/collectieve infrastructuur t.b.v. hemelwater, grijs water, zwart water, oppervlaktewater, grondwater en een vacuüm systeem?
5. Welke individuele/collectieve kansen & zorgen zie je t.a.v. het individueel/collectief lokaal maken van je waterkringloop in relatie tot:
 - a. waterproductie, -transport, -opslag, -verkoop, -consumptie, -afval/reststromen, -zuivering en grondstoffenwinning?
 - b. Infrastructuur zowel in de openbare ruimte als individueel per woning?
6. Welke individuele/collectieve kansen & zorgen zie je t.a.v. individueel/collectief water produceren voor nabije gemeenschappen?
7. Welke individuele/collectieve kansen & zorgen zie je t.a.v. individueel/collectief verschillende types water (drinkbaar water, water voor hygiëne, wat voor toiletspoeling en douche, water voor irritatie?) te produceren?
8. Welke kansen & zorgen zie je t.a.v. het systeem gedeeltelijk of in zijn geheel binnen de gemeenschap te organiseren?

RUIMTELIJK

1. Welke individuele & collectieve zorgen & kansen zie je t.a.v. de ruimtelijke invulling van lokale waterproductie?
2. Welke ruimtelijke elementen zijn benodigd om lokaal water te produceren, op te slaan en te zuiveren?
3. Hoe manifesteert water zich ruimtelijk binnen de gemeenschapsgrenzen?
4. Welke ruimtelijke verbindingen zie je vanuit dit thema met de andere thema's?
5. Welke plekken zijn kansrijk om lokaal water te produceren, op te slaan en te zuiveren?

ECONOMISCH

1. Wat zijn de huidige uitgaven/kosten van de gemeenschap t.a.v. de watervoorziening?
2. Hoeveel geld zou binnen de gemeenschap gehouden kunnen worden?
3. Wat zijn acceptabele kosten t.a.v. een mogelijke toekomstige lokale watervoorziening?
4. Hoeveel mensen binnen de gemeenschap zouden indien de gemeenschap het zelf organiseert een beroep kunnen hebben binnen een lokale watervoorziening?

BASISVRAGEN

BASIS

1. Welke (maatschappelijke, organisatorische, technische, ruimtelijke en economische) kansen & zorgen zie je op dit moment t.a.v. een lokale voedselvoorziening met lokale kringlopen?
2. Welke kansen & zorgen zie je op dit moment t.a.v. voedselsoevereiniteit, -zekerheid, -veiligheid en -duurzaamheid?

MAATSCHAPPELIJK

1. Hoe kan de huidige voedselcultuur van de gemeenschap worden omschreven? M.a.w. hoe wordt er invulling gegeven aan het voedselsysteem (productie, transport, verwerking, opslag, verkoop, consumptie en afval/reststromen verwerking) en welke waarden, normen, gewoonten, tradities, kennis, ruimtelijke invulling en praktijkervaring gaan daarmee gepaard?
2. Welke maatschappelijke kansen & zorgen zie je t.a.v. een lokale voedselvoorziening?

ORGANISATIE

1. Hoe kan je je als gemeenschap organiseren om je lokale voedselvoorziening te regelen?
2. Welke kansen & zorgen zie je t.a.v. een lokale voedselvoorziening?
3. Welke kansen & zorgen zie je t.a.v. het collectief eigendom van land?

SYSTEEM & TECHNIEK

1. Welke individuele/collectieve kansen & zorgen zie je t.a.v. lokale voedselproductie, -transport, -verwerking, -opslag, -verkoop, -consumptie en -afval/reststromen?
2. Welke ruimte-, water-, grondstoffen- en energievraag is er benodigd t.a.v. individuele lokale voedselproductie, -transport, -verwerking, -opslag, -verkoop, -consumptie en -afval/reststromen?
3. Welke individuele/collectieve kansen & zorgen zie je t.a.v. aanpassing van je voedselpatroon?
4. Welke kansen & zorgen zie je t.a.v. het systeem gedeeltelijk of in zijn geheel binnen de gemeenschap te organiseren?

VOEDSEL

RUIMTELIJK

1. Welke kansen & zorgen zie je t.a.v. het huidige ruimtebeslag / ruimtelijke impact van mobiliteit?
2. Welke kansen & zorgen zie je t.a.v. de ruimtelijke aanpassing m.b.t. mobiliteit in de openbare ruimte?
3. Welke ruimtelijke verbindingen zie je vanuit dit thema met de andere thema's?

ECONOMISCH

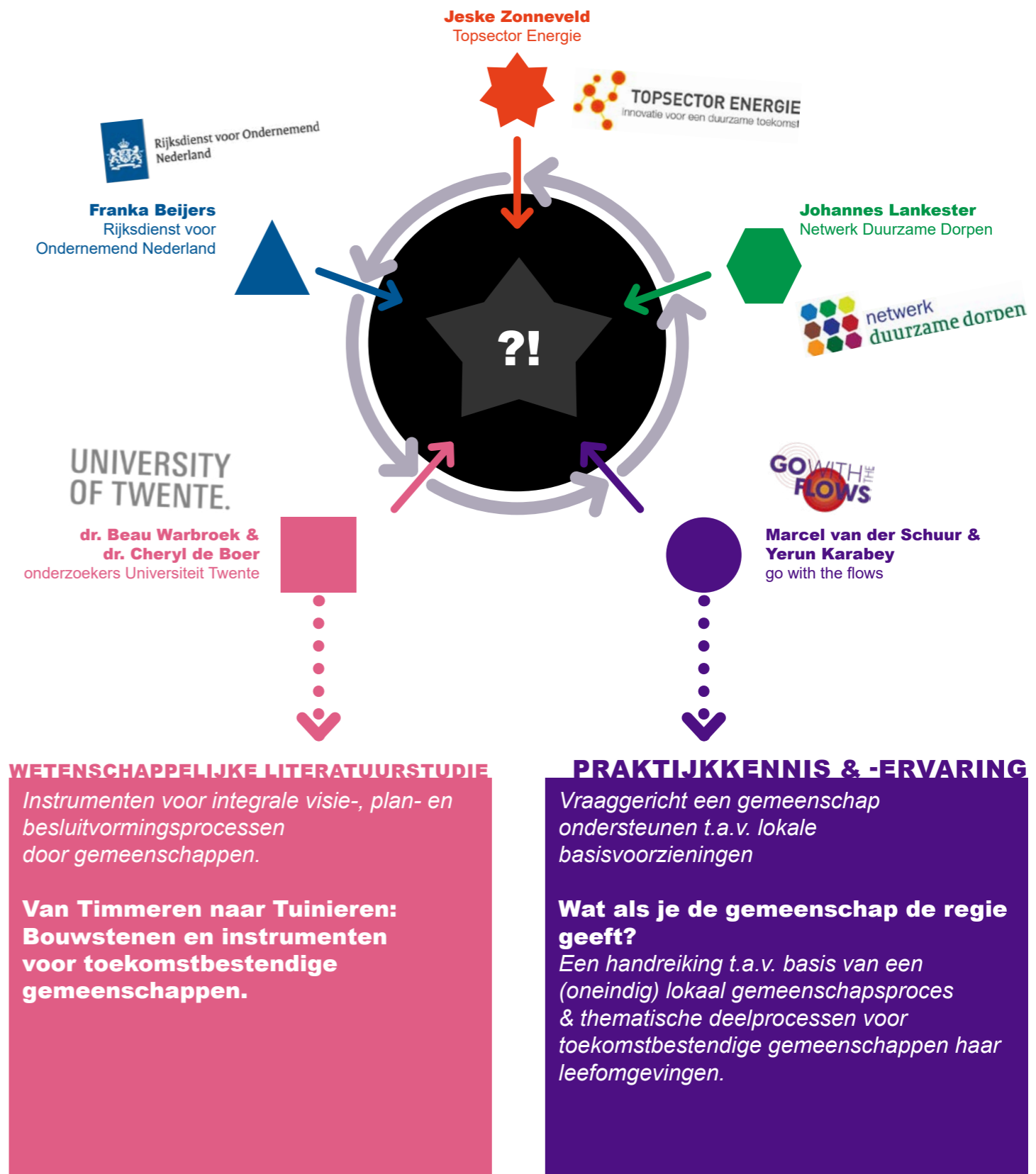
1. Wat zijn de huidige uitgaven/kosten van de gemeenschap t.a.v. mobiliteit?
2. Hoeveel geld zou binnen de gemeenschap gehouden kunnen worden?
3. Wat zijn acceptabele kosten t.a.v. een mogelijke toekomstige lokale mobiliteitsvoorziening?
4. Hoeveel mensen binnen de gemeenschap zouden indien de gemeenschap het zelf organiseert een beroep kunnen hebben binnen een lokale mobiliteitsvoorziening?

PROCES T.A.V. TOTSTANDKOMING DOCUMENT

Dit document is tot stand gekomen naar aanleiding van meerdere overleggen tussen Rijksdienst van Ondernemend Nederland (Franka Beijers), Topsector Energie (Jeske Zonneveld), Netwerk Duurzame Dorpen (Johannes Lankester), dr. Beau Warbroek & dr. Cheryl de Boer (onderzoekers Universiteit Twente) en go with the flows (Marcel van der Schuur & Yerun Karabey).

Dr. Beau Warbroek & dr. Cheryl de Boer hebben eerst een wetenschappelijke literatuurstudie gedaan naar instrumenten voor integrale visie-, plan- en besluitvormingsprocessen. Vervolgens is go with the flows aan de slag gegaan met een handreiking op basis van praktijkkennis & -ervaring.

PROCES T.A.V. TOTSTANDKOMING DOCUMENT



SEPTEMBER 2023

DE GEMEENSCHAP AAN HET ROER!

www.gowiththeflows.nl | info@gowiththeflows.nl

EEN HANDREIKING OP BASIS VAN FRIESE PRAKTIJKERVARING

IN OPDRACHT VAN EN
IN SAMENWERKING MET:



Rijksdienst voor Ondernemend
Nederland



TOPSECTOR ENERGIE
Innovatie voor een duurzame toekomst

